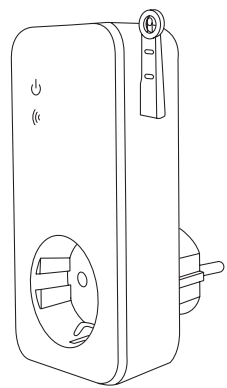


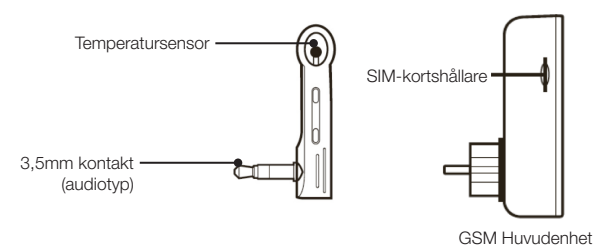
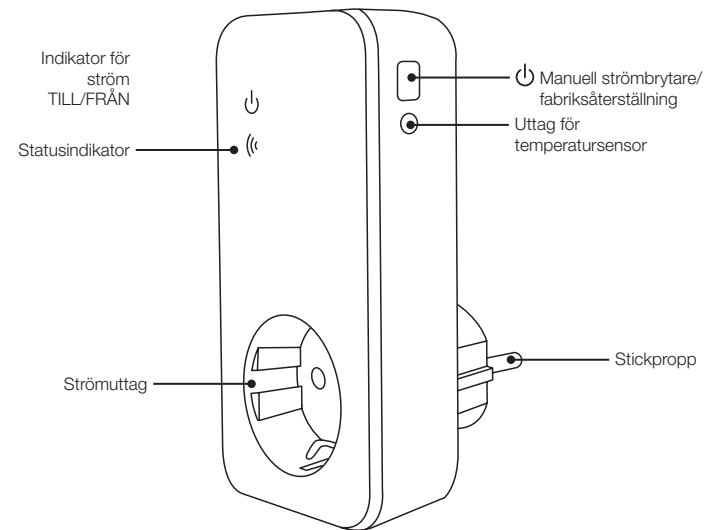
YOYOPower®

SNABBGUIDE

YOYOPower GSM Switch®



Lär känna YOYOPower



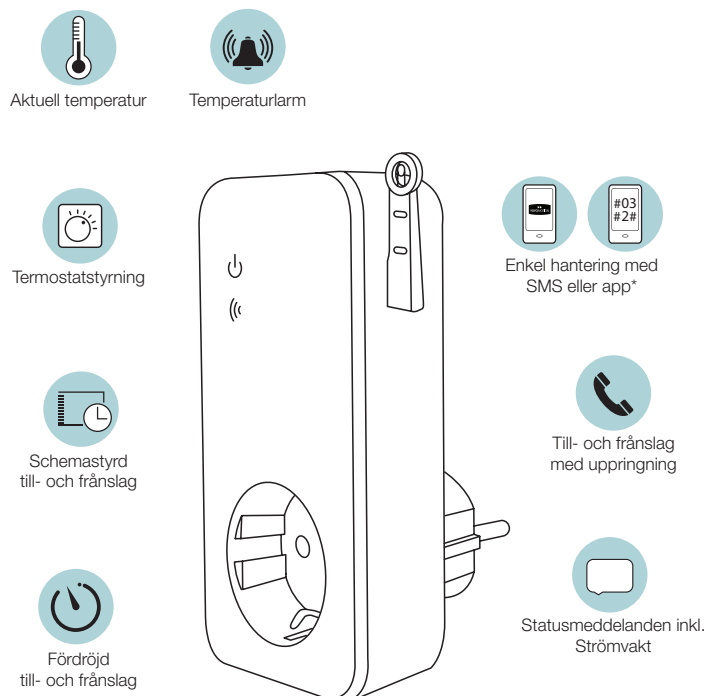
YOYOPower Statusindikering

LED	Status
	Ström - TILLKOPPLAD
	Ström - FRÅNKOPPLAD
	Viloläge
	Bearbetar SMS-kommando
	Söker GSM-nät
	Fabriksåterställning 3 sekunder

A3B Rev D

© Copyright Oktober 2017 Yoyomotion AB. All rights reserved.

YOYOPower Funktioner

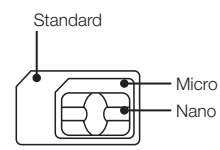


Steg 1: Förbered YOYOPower

- Anslut temperatursensorn i uttaget på sidan av YOYOPower. En standard 3,5 mm stereo ljudförångningskabel kan användas om temperatur-sensorn skall placeras en bit ifrån enheten.
- Montera ett SIM-kort i YOYOPower. Ett SIM-kort av standardstorlek skall användas.
NOTERA: SIM-kortets PIN-kod måste vara borttagen. Använd vid behov en vanlig mobiltelefon för att kontrollera SIM-kortet, och om nödvändigt, ta bort PIN-koden.
NOTERA: Kontrollera att SIM-kortet har påfyllt saldo.
VARNING: YOYOPower skall alltid vara urkopplad från vägguttaget (minst 2 minuter) innan SIM-kortet monteras eller avlägsnas. Berör inte kontaktytorna på SIM-kortet vid hantering.

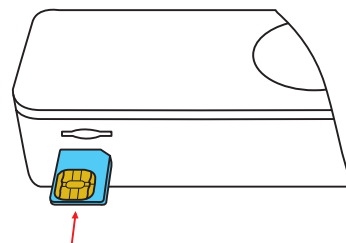
Montering av SIM-kort:

- Håll SIM-kortet med kontaktytorna uppåt, enligt bild.
- För varsamt in SIM-kortet i hållaren tills ett fjäderande motstånd känns.
- För varsamt in SIM-kortet ytterligare tills det låses med ett "klick".



Att avlägsna SIM-kortet:

- Tryck, med fingernageln, försiktigt in SIM-kortet ytterligare till det blir ett lätt "klick".
- Fjädern i SIM-kortshållaren kommer nu att skjuta ut SIM-kortet några millimeter.
- Avlägsna SIM-kortet.



Steg 2: Ställ in YOYOPower

- Anslut YOYOPower till ett vägguttag.
- Statusindikatorn blinkar i cirka 60 sekunder och övergår till fast sken när ett GSM-nätverk har hittats.
- Registrera din mobiltelefon som Master (administratör) som kontrollerar YOYOPower:
 - Ladda ner YOYOPower mobilapp från App Store® eller Google Play™
 - Starta YOYOPower mobilapp, tryck sedan på + **lägg till Huvudenhet**, skriv in läge (t.ex Stugan), önskat namn på enheten, samt skriv in mobilnumret till SIM-kortet som monterats i YOYOPower.
eller
 - Skicka ett SMS med texten #00# till mobilnumret som hör till SIM-kortet som monterats i YOYOPower.
- Kontrollera att ett SMS mottages med texten: "Välkommen! Lösenord är 1234 (glöm ej ändra)"
- För att testa att enheten slår till och från strömmen:
 - Tryck kort på knappen på enhetens sida.
och
 - Tryck på knappen eller i mobilappen.
eller
 - Skicka ett SMS med #01#0# för att slå till strömmen och #02#0# för att slå från strömmen.
- Anslut den elektriska apparat som ska fjärrstyras med YOYOPower.

YOYOPower är nu klar att användas.

Slå på och av YOYOPower

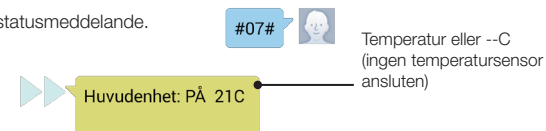
- Tryck in den manuella strömbrytaren på enheten i minst 1 sekund. Enheten slår till/från strömmen då knappen släpps.
eller
- För den aktuella enheten, tryck på och i mobilappen.
eller
- Skicka SMS med texten #01#0# för att slå till strömmen, #02#0# för att slå från strömmen.

NOTERA: Manuell till- eller fränslag av enheten avaktiverar eventuell automatisk inställning.

Få Status

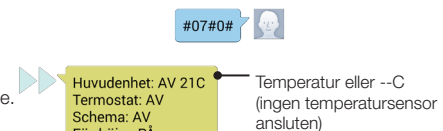
Status och temperaturavläsning från YOYOPower.

- I mobilappen, välj avsedd enhet samt tryck på knappen , eller sänd SMS med texten #07#.
- Vänta på statusmeddelande.



Få detaljerad information om din YOYOPower

- I mobilappen, välj den avsedda enheten och tryck på knappen och sen knappen **Status**. Alternativt, skicka ett SMS med texten: #07#0#



- Vänta på statusmeddelande.

Automatisk kontroll av funktioner

Varje enhet kan individuellt ställas in för automatiskt till- och fränslag utifrån:

- Schema:** ett förbestämt schema baserat på veckodag och tid kan ställas in.
- Fördröjning:** till- och fränkoppling av enheten kan fördröjas med 1 upp till 720 minuter.
- Temperatur:** automatisk termostatfunktion för till-/fränkoppling av strömmen kan ställas in för uppvärmning alternativt nedkylning.

NOTERA: Endast en av ovanstående automatiska funktioner kan aktiveras åt gången. Till exempel, om automatisk fördröjning aktiveras kommer eventuellt inställt schema eller termostatstyrt till-/fränkoppling avaktiveras. Även användning av manuell strömbrytare avaktiverar inställt automatik.

Shemalagd styrning

Schemalagning görs per Dag och tidpunkt för till- och fränkoppling.

Schemalagning med hjälp av appen:

- Välj önskad YOYOPower enhet och tryck på
- Tryck på **Schemalagd styrning**
- Välj ett dagalternativ.
- Ange tid för till- och fränkoppling i 24-timmarsformat.
- Tryck på **OK** och invänta SMS- bekräftelse.
- Schemalagd styrning aktiveras direkt. Funktionen kan avaktiveras med och aktiveras igen men .

Dag	0	1	2	3	4	5	6	7	8	9
	Alla dagar	Måndag	Tisdag	Onsdag	Torsdag	Freddag	Lördag	Söndag	Mångdag-fredag	Lördag-söndag

Schemalagning med SMS kommando:

- För schemalagning skickas:
 - Huvudenhet: #20#Dag#Tillkopplingtid#Fränkopplingtid# #20#0#0#100#0459#
- Schemalagd styrning aktiveras direkt.

För att aktivera schemalagning med SMS-kommando skickas:

- Huvudenhet: #19#0#1#

För att avaktivera schemalagning med SMS-kommando skickas:

- Huvudenhet: #19#0#0#

OBSERVERA:

- Till- och fränkopplingstid anges med 24-timmarsformat, t ex 2130
- Inställningarna sparas. Ändringar görs genom att upprepa inställningsproceduren så att de tidigare inställningarna ersätts.
- Om tillkopplingstiden är senare än fränkopplingstiden så förblir strömmen tillkopplad till nästa dag.

Fördröjd till- eller fränkoppling

Till- eller fränkoppling av strömmen kan ske med mellan 1 och 720 minuters fördröjning.

För att ställa in fördröjning med hjälp av appen:

- Välj önskad YOYOPower och tryck på .
- Tryck på **Fördröjning**
- Ange fördröjningstid i antal minuter.
- Välj om strömmen skall kopplas **till** eller **från** efter fördröjningen.
- Tryck **OK**.

NOTERA: Tryck på **STOP**-knappen för att avbryta fördröjningen

För att koppla till strömmen efter ett antal minuter skickas SMS:

- #12#0#Minuter#1#

För att koppla från strömmen efter ett antal minuter skickas:

- #12#0#Minuter#0#

För att avsluta tidsfördröjningen

- #11#0#




Observera:

- YOYOPower-enheten ställs in rätt läge när fördröjningen påbörjas. Om strömmen är tillkopplad när YOYOPower-enheten ställs in att koppla till strömmen om t ex 60 minuter, då kopplas strömmen först från.
- Aktuellt till- eller fränkopplingsläge förändras inte om fördröjningen avbryts.

Termostatstyrning

Termostatstyrningen kan användas för att t ex styra element eller luftkonditionering.

För att ställa in termostatstyrning med hjälp av appen:

- Välj önskad YOYOPower enhet och tryck på ›.
- Tryck på **Termostatstyrning** .
- Ange önskat temperaturintervall.
- Ange **uppvärmings-** eller **nedkylningsläge**.
- Tryck **OK** och invänta SMS-bekräftelse.
- Termostatstyrning aktiveras direkt. Funktionen kan avaktiveras med ✖ och aktiveras igen med ✔.

För att ställa in Termostatstyrning med SMS-kommando skickas:

- #24#OLäge#LågTemp#HögTemp#*

För att aktivera Termostatstyrning med SMS-kommando skickas:

- #23#O#1#*

För att avaktivera Termostatstyrning med SMS-kommando skickas:

- #23#O#0#*

NOTERA:


- Läge 1 (Uppvärmning) kopplar till strömmen när temperaturen faller underLågTemp och kopplar från när temperaturen stiger över HögTemp.
- Läge 2 (Nedkylning) kopplar till strömmen när temperaturen stiger över HögTemp och kopplar från när temperaturen faller under LågTemp.
- Temperatursensorn måste vara ansluten till YOYOPower.
- Inställningarna sparas. Ändringar görs genom att upprepa inställningsproceduren så att de tidigare inställningarna ersätts.

Meddelanden

Temperaturlarm

YOYOPower larmar med SMS om temperaturen över- eller underskrider inställt temperatur-intervall mellan -10°C och +50°C

För att ställa in Temperaturlarm med hjälp av appen:

- Välj YOYOPower enhet som skall ställas in och tryck på ›.
- Tryck på **Temperaturlarm** .
- Ange önskat temperaturintervall.
- Tryck på OK och invänta SMS-bekräftelse.
- Temperaturlarm aktiveras direkt. Funktionen kan avaktiveras med ✖ och aktiveras igen med ✔.

För att ställa in Temperaturlarm med SMS-kommando skickas:

- #22#O#LågTemp#HögTemp#*

För att aktivera in Temperaturlarm med SMS-kommando skickas:

- #21#O#1#*

För att avaktivera in Temperaturlarm med SMS-kommando skickas:

- #21#O#0#*

Andra meddelanden

Läs mer på YOYOPower – fullständig SMS-kommandolista, ÖVRIGA MEDDELANDEN

SMS vid till- och fränkoppling

Som standard skickas SMS till Master när strömmen kopplas in eller från. Detta är särskilt användbart för att avisera när ⏻ knappen använts.

SMS vid strömavbrott

YOYOPower skickar SMS då enheten blir strömlös och när strömmen återfås.

SMS vid svag GSM-signal

YOYOPower försöker skicka SMS när GSM signalen är för svag (signalen måste alltså vara tillräcklig stark för att SMS skall kunna skickas).

Master och Användare

Master är den mobil som först skickar aktiverings-SMS (#00#) till mobilnumret som hör till SIM-kortet som sitter i YOYOPower. Master kan ändra inställningar och har full kontroll över YOYOPower.

Master kan lägga till upp till 4 Användare som kan koppla till eller från strömmen och begära viss statusinformation. Användare kan kommunicera med YOYOPower via SMS eller via mobilappen.

Obs! Användare kommer få felmeddelanden om de försöker ändra inställningar.

För att registrera Användare:

- Välj YOYOPower huvudenhet som skall ställas in och tryck på ›.
- Tryck **Avancerade inställningar** , sedan på Användare .

eller

- Använd SMS-kommandon i tabellen - *YOYOPower – fullständig SMS-kommandolista*, *ADMINISTRERA MASTER OCH ANVÄNDARE*

YOYOPower – fullständig SMS-kommandolista

Teckenförklaring:

- A** - anger att **Användare** har behörighet. Master har behörighet att utföra samtliga kommandon.
- PÅ** eller **AV** - versaler anger standardinställning

Tillkoppling	#01#	
Fränkoppling	#02#	
Tillkoppling med status	#01#0#	A
Fränkoppling med status	#02#0#	A

Status	#07#	A
Status, utökad	#07#0#	
GSM signalstyrka	#27#	

Schemaläggning	#20#O#Dag#TillTid#FrånTid#	
Kontrollera schema	#33#	A
Schemastyrning - AV	#19#O#0#	
Schemastyrning - på	#19#O#1#	

Dag: 0 - Varje dag; 1 - Måndag; 2 - Tisdag; 3 - Onsdag; 4 - Torsdag; 5- Fredag; 6 - Lördag; 7 - Söndag; 8 - Måndag till Fredag; 9 - Veckoslut (Lördag och Söndag).

Tillkoppling efter n minuter	#12#O#n#1#	
Fränkoppling efter n minuter	#12#O#n#0#	
Kontrollera fördröjning	#34#	A
Avsluta fördröjning	#11#0#	

Ställ in temperaturintervall för uppvärmning	#24#O#1#LågTemp#HögTemp#	
Ställ in temperaturintervall för nedkylning	#24#O#2#LågTemp#HågTemp#	
Kontrollera intervall och funktion	#32#	A
Termostatstyrning - AV	#23#O#0#	
Termostatstyrning - på	#23#O#1#	

Aktuella temperaturer	#07#	A
Ställ in temperaturintervall	#22#O#LågTemp#HögTemp#	
Kontrollera aktuell temperatur, larmläge och inställt tempereraturintervall	#35#0#	A
Temperaturlarm - AV	#21#O#0#	
Temperaturlarm - på	#21#O#1#	

SMS då till-/fränkopplingsknapp ⏻ används - av	#03#0#
SMS då till-/fränkopplingsknapp ⏻ används - PÅ	#03#1#
SMS vid strömavbrott/återgång - av	#05#0#
SMS vid strömavbrott/återgång - PÅ	#05#1#
SMS till Användare - AV	#16#0#
SMS till Användare - på	#16#1#
SMS vid svag GSM-signal - AV	#27#0#
SMS vid svag GSM-signal - på	#27#1#
SMS vid Termostatstyrd till-/fränkoppling - av	#37#0#
SMS vid Termostatstyrd till-/fränkoppling - PÅ	#37#1#
SMS vid Schemastyrd till-/fränkoppling - av	#38#0#
SMS vid Schemastyrd till-/fränkoppling - PÅ	#38#1#

Registrera Master (ny / efter återställning)	#00#
Ändra Master-nummer	#14#NyttNummer#
Lägg till Användare	#06#Användare-Nummer#
Lista Användare	#06#
Ta bort Användare	#15# Användare-Nummer#
Ta bort samtliga Användare	#15#

Till-/fränkoppling med uppringning - av	#09#0#
Till-/fränkoppling med uppringning - PÅ	#09#1#
Återställning till grundinställning (fabriksinställingar)	#08#Lösen#
Byt lösen (grundinställning 1234)	#04#GammaltLösen#NyttLösen#
SMS-svarsspråk - engelska	#39#0#
SMS svarsspråk - SVENSKA	#39#1#

Återställning till grundinställningar

- Tryck in och håll ⏻ -knappen i 20 sekunder tills statusindikatorn » visar fast sken.

eller

- Skicka SMS-kommandot #08#Lösen#

YOYOPower - felsökningsguide

Statusindikatorerna lyser inte / reagerar inte på händelser

- Säkerställ att det finns ström i uttaget som YOYOPower är ansluten till.
- Kontrollera att SIM-kortet är isatt på rätt sätt.
- Återställ YOYOPower till ursprungsinställning.
- Kontakta återförsäljaren för vidare felsökningshjälp.

Statusindikatorn » blinkar hastigt

- SIM-kort saknas eller är inte helt inskjutet. Kontrollera att SIM-kortet sitter i ordentligt.
- Sätt i SIM-kortet i en vanlig mobiltelefon och testa att det är aktivt.

Statusindikator » blinkar långsamt

- GSM täckningen är otillräcklig – prova att omplacera YOYOPower till annan plats.
- SIM-kortet är PIN-kodsläst – avaktivera PIN-kodsläset m h a en vanlig mobiltelefon med SIM-kortet isatt.

- Kontrollera att SIM-kortet fungerar m h a en vanlig mobiltelefon med SIM-kortet isatt.

Strömmen slås inte till eller från när *på/av*-knappen ⏻ trycks in

- Håll *på/av* knappen intryckt någon sekund – ett kort tryck räcker inte.
- Låt YOYOPower söka och hitta ett mobilnät.

Inget SMS-svar fås från YOYOPower

- Säkertäll att SIM-koret har tillräckligt saldo.
- Säkerställ att ditt mobilnummer är registrerat som Master eller Användare och att SMS-kommandot är giltigt.

YOYOPower svarar “Master-numret finns redan”

- Ett annat mobilnummer är redan registrerat som Master. Meddelandet kan ignoreras om du redan är registrerad som Användare och registrerar YOYOPower i appen.

- Be aktuell Master skicka #14#NyttMasterNummer# för att ändra Masternumret.

- Utför en återställning och ställ in YOYOPower på nytt.

YOYOPower kopplar oväntat till eller från

- Kolla upp aktuell status genom att begära staturapport från YOYOPower.
- Avaktivera Styrning med uppringning (skicka #09#0#) för att undvika att oavsiktliga till- och fränkopplingar.

Viktig information

Var god läs denna information före användning av YOYOPower.

Batteri

- YOYOPower har en strömreserv för att kunna skicka ett SMS vid strömavbrott.
- YOYOPower hålls igång en kort stund efter avbruten strömtillförsel.

Säkerhets- och användningsföreskrifter

- Läs alltid mobiloperatörens särskilda villkor för det SIM-kort du använder i YOYOPower.
- När SIM-kortet läggs i och tas ur skall inte kortets guldmetallkontakt vidröras.
- Behandla din YOYOPower väl; förvara den på säker plats, kasta eller tappa den inte.
- Utsätt inte din YOYOPower för damm, vätska eller fukt.
- Utsätt inte din YOYOPower för extrem hetta eller låga temperaturer.
- Utsätt inte din YOYOPower för lågor, tända tobaksvaror eller andra värmekällor.
- Använd ej YOYOPower på sjukhus eller nära medicinsk utrustning.
- Om du använder personlig medicinsk utrustning såsom en pacemaker, bör du viktala din läkare och tillverkaren av din utrustning.
- Använd inte YOYOPower i flygplan eller andra platser där radiosändare inte är tillåtna.
- Använd inte YOYOPower vid platser där det finns risk att explosiv miljö kan förekomma.
- Använd inte YOYOPower i absolut närhet av s.k. airbags.
- Försök inte ta isär YOYOPower; det finns inga komponenter som kan underhållas eller re pareras av användaren.
- Tillåt inte barn att leka med YOYOPower; små delar som t.ex. SIM-kort utgör en kvävningsrisk.
- För optimal prestanda skall inte YOYOPower täckas. Placera den för god mobil GSM signalmottagning.
- Beakta att röstsamtal via mobilnät inte alltid är tillförlitliga.

Avyttring och återvinning

- Släng inte YOYOPower i hushållsoporna.
- YOYOPower avyttras vid insamlingsplatser avsedda för batterier och elektronisk utrustning.
- För mer information kan lokala myndigheter, sopstationer eller din återförsäljare kontaktas.

EU Regulatory Conformance

English: We fulfil the requirements of the R&TTE Directive (99/5/EC).
Česky: Vyrobek splieuje požadavky smárnice R&TTE (99/5/EC).
Dansk: Vi opfylder kravene i R&TTE-direktivet (99/5/EC).
Deutsch: Die Anforderungen der Richtlinie für Funk- und Fernmeldegeräte (99/5/EG) werden erfüllt.
Español: Cumplimos los requisitos de la Directiva R&TTE (99/5/EC).
Français: Ce produit est conforme à la directive R&TTE (99/5/EC).
Hrvatski: Mi ispunjavamo zahtjeve R&TTE Direktive (99/5/EC).
Italiano: Il prodotto soddisfa i requisiti della Direttiva R&TTE (99/5/EC).
Magyar: Teljesítjük az R&TTE irányelv (99/5/EC) követelményeit.
Nederlands: We voldoen aan de vereisten die in de R&TTE-richtlijn (99/5/EG) worden gesteld.
Norsk: Vi oppfyller kravene i R&TTE-direktivet (99/5/EC).
Polski: Spełniamy wymagania dyrektywy R&TTE (99/5/WE).
Português: São cumpridos os requisitos da Directiva R&TTE (99/5/EC).
PB Atendemos aos requisitos da Diretriz R&TTE (99/5/EC).
Română: Îndeplănim cerințele directivei R&TTE (99/5/EC).
Slovenčina: Vyrobok splňa požiadavky smernice R&TTE (99/5/EC).
Suomi: Täytämme radio- ja telepääteläitedirektiivin (99/5/EY) asettamat vaatimuksset.
Svenska: Vi uppfyller kraven i R&TTE-direktivet (99/5/EC).
Ελληνικά: Πληρούμε τις απαιτήσεις της Οδηγίας R&TTE (99/5/EK).

A3B Rev D

www.yoyomotion.com



© Copyright, Oktober 2017 Yoyomotion AB. All rights reserved. Subject to change without notice. App Store is a trademark of Apple Inc. All other trademarks are the property of their respective owners.