

RadioLINK®
Alarm Controller
Brann og CO

Modell: Ei450



Bruksanvisning

Les nøye og behold så lenge produktet er i bruk. Det inneholder viktig informasjon om bruk og installasjon av fjernkontrolleren. Heftet bør anses som en del av produktet.

Hvis du bare er installatør av enheten, må heftet gis til eieren av produktet. Heftet skal gis videre til alle nye brukere.

Innhold

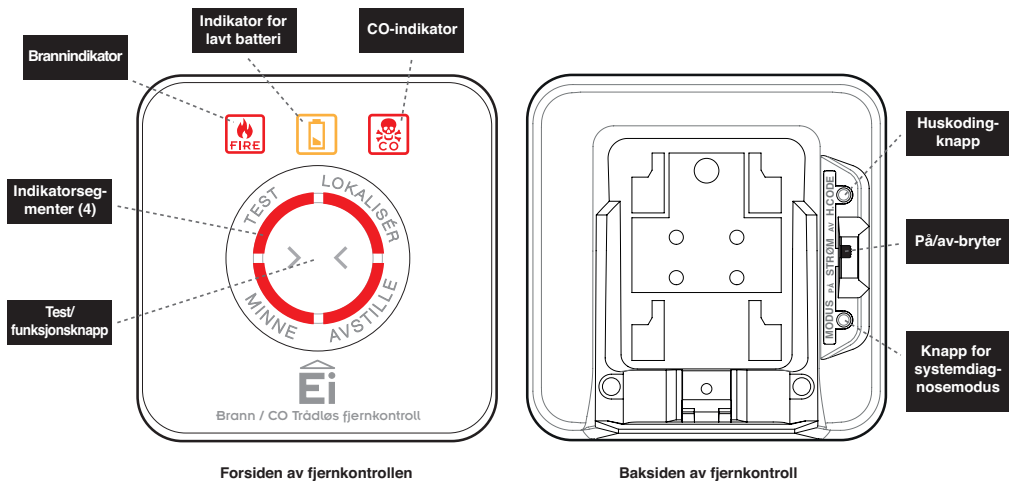
	Side
1. Oversikt	3
2. Installasjon	6
3. Huskoding	8
4. Bruk	13
5. Garanti	16
6. Feilsøking av RadioLINK	17
7. Teknisk spesifikasjon	18
8. Vedlikehold av fjernkontrollen	19
9. Systemdiagnose	20
10. Kontakt oss	24

1. Oversikt

Gratulerer med kjøp av denne fjernkontrollen som med én knapp kan betjene RadioLINK alarmutstyr for deteksjon av brann og karbonmonoksid (CO). Fjernkontrollen tester og kontrollerer detektorer for brann, CO og kombinert (brann + CO) med RadioLINK kommunikasjon.

Fjernkontrollens funksjoner

Funksjon	Beskrivelse
Test	Alle alarmene kan testes fra denne fjernkontrollen
Lokalisér	Dette slår av lyden på alle røykvarslerne i systemet, bortsett fra den som registrerer brann eller CO
Avstille	Dette slår av lyden på enheten som har utløst alarmen
Brannindikator	Indikerer at en brannalarm har blitt aktivert
CO-indikator	Indikerer at en CO-alarm har blitt aktivert
EOL-indikator	Indikerer at batteriet på fjernkontrollen bør byttes
Minne	Minnefunksjonen er begrenset til systemdiagnosemodus, og er derfor ikke synlig for brukeren. Minnefunksjonen fungerer kun med noen RadioLINK-alarmer – Kontakt oss eller gå inn på nettstedet vårt for å få detaljer om dette.



Trådløst røykdetektorsystem



RF røykvarsler



RF røykvarsler



RF røykvarsler



Fjernkontroll



Alarmens grensesnitt

Trådløst røykdetektor og CO alarmsystem



RF CO-alar



RF røykvarsler



RF røykvarsler



Fjernkontroll



Alarmens grensesnitt

Fungerer med

Modellnr. – Alarmer	Kommentar
Røykdetektorseriene Ei140RC, Ei160RC og Ei2110	Alarmene skal monteres på Ei168RC RadioLink-baser
Ei262 230VAC CO alarmer	Ei262 har innebygget RadioLINK-teknologi
Røykdetektorseriene Ei605 og Ei650	Disse må benytte de korrekte Ei605 og Ei650 RadioLINK-modulene
Ei208W CO alarmer med livstidsbatteri	Disse må benytte Ei200MRF RadioLINK-moduler
Ei170RF og andre RadioLINK-enheter	Kontakt oss eller gå inn på nettstedet vårt for å få detaljer om dette

På grunn av retningslinjer for kontinuerlige forbedringer, blir produktets ytelse og funksjoner hyppig oppdatert – se delen **Kontakt oss**

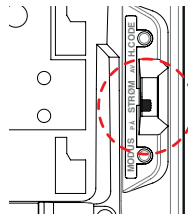
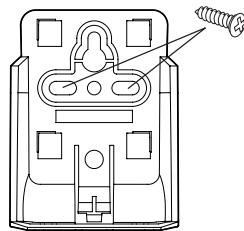
Typisk systemlayout

Monter fjernkontrollens bakplate på veggen 1,4 m +/- 0,2 m fra gulvet. Benytt en alternativ plassering hvis fjernkontrollen skal brukes av en funksjonshemmet person.

Tenk også på sikkerhet og plasser den et sted hvor den ikke kan bli utsatt for uønsket bruk.

Slå på systemet ved å skyve bryteren til ON og kontrollere oppstartsekvensen.

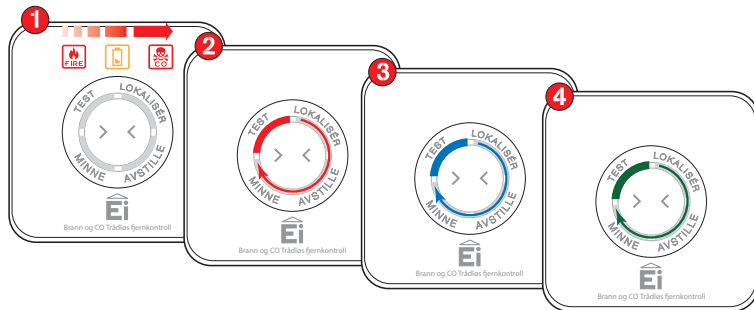
En video av montering av fjernkontrolleren, huskoding og bruk er tilgjengelig på vårt nettsted – se avsnitt '**Kontakt oss**'.



Oppstartsekvens

- 1 Indikatorene for BRANN, BATTERI og CO blinker
- 2 Hver enkelte lyssegment lyser rødt
- 3 Hver enkelte lyssegment lyser blått
- 4 Hver enkelte lyssegment lyser grønt

Etter oppstartsekvensen slukkes alle lysene for å indikere hvilemodus.

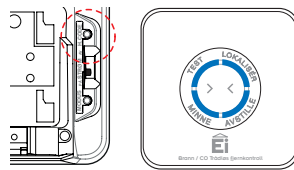


3. Huskoding

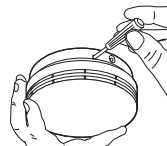
Det er viktig å huskode fjernkontrollen til alle de andre RadioLINK-detektorene og enhetene i systemet for å sørge for at de ikke kommuniserer med andre nærliggende systemer. Hvis en ikke huskoder systemet, kan dette føre til en at systemet ikke fungerer som ønsket.



Trykk og hold huskodeknappen (H CODE) på baksiden av fjernkontrollen til alle lyssegmentene lyser blått, så slipper du knappen. Lyssegmentene lyser raskt i et øyeblikk når du er inne i huskode modus.



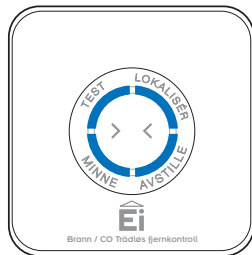
Huskode alle andre RadioLINK-detektorer og -enheter i systemet. Les bruksanvisningen for hver enkelt enhet om hvordan man huskoder detektorene og enhetene. Det er viktig at hver enkelt detektor/enhet settes inn i huskodingsmodus etter at den er montert på ønsket sted i huset.



Gå tilbake til fjernkontrollen og sjekk all alle lyssegmentene blinker blått. Antall blink skal være det samme som antall RadioLINK-detektorer og -enheter i systemet. Et system med 3 røykdetektorer, 1 CO-detektor og 1 fjernkontroll skal resultere i 5 blink i lyssegmentene. Det kan ta opptil 10 minutter før alle 5 blink inntreffer.

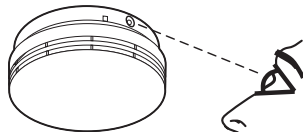
Blinkesekvensen gjentas hvert 5. til 10. sekund mens fjernkotrollen fortsetter å være i huskodemodus.

Hvis det ikke blinker riktig antall ganger, se avsnittet 'Feilsøking av RadioLINK' i denne bruksanvisningen.



Gå rundt i huset for å bekrefte at alle andre RadioLINK-detektorer og -enheter blinker med riktig antall.

Hvis noen av disse ikke blinker riktig antall ganger, se avsnittet 'Feilsøking av RadioLINK' i denne bruksanvisningen.



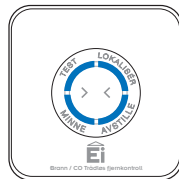
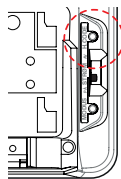
For å fullføre programmeringen, må systemet gå ut av huskode modus.

Enhetene går automatisk ut av huskode modus etter 30 minutter. Når systemet er huskodet, kommuniserer det ikke med andre RadioLINK-detektorer eller -enheter utenfor denne gruppen.



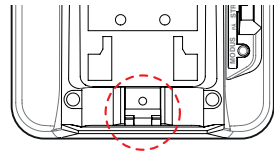
For å avslutte huskoden manuelt, trykk på huskodeknappen (H CODE) på baksiden av fjernkontrollen. Når alle lyssegmentene lyser blått, slipper du knappen. Denne enheten vil da sende et signal om å gå ut av huskode til alle andre RadioLINK-detektorer og -enheter.

Etter en kort periode slukker det blå lyset og systemet går tilbake til hvilemodus (normal). Avhengig av antall RadioLINK-detektorer og -enheter i systemet, kan dette ta fra 5 til 20 sekunder.

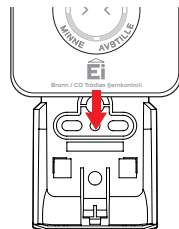


Hvis du velger å gjøre fjernkontrollen sikret mot å tas ut av holderen, fjern plastpinnene ved å bruke en tang eller et lignende redskap.

Ikke gjør dette før huskodeprosedyren er fullført!



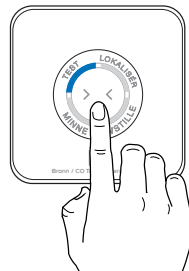
Skyv fjernkontrollen inn i monteringssockelen på veggen.



Sjekk at RadioLINK-systemet fungerer ved å trykke på knappen på fjernkontrollen til TEST segmentet lyser blått. Dette indikerer at et RadioLINK test signal har blitt aktivert.

Alle detektorene i systemet gir fra seg en lyd i en kort tid.

Hvis testen mislykkes, se avsnittet '**Feilsøking av RadioLINK**'.

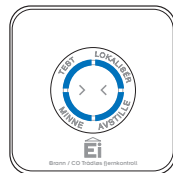
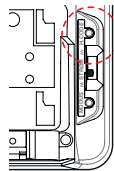


Tilbakestilling av huskoden

Iblant, for å kunne løse et trådløst kommunikasjonsproblem, f.eks. hvis detektorer må flyttes, kan det være nødvendig å tilbakestille og huskode alle RadioLINKdetektorene og -enhetene i systemet på nytt.

For å tilbakestille fjernkontrollen, trykk og **hold inne** huskodeknappen. Alle lyssegmentene blinker kort blått og lyser deretter kontinuerlig. Etter ca. 5 sekunder, begynner lyssegmentene å blinke blått. Så slipper du huskode knappen. Fjernkontrollen har nå blitt tilbakestilt.

For å tilbakestille andre RadioLINK detektorer og -enheter i systemet, se bruksanvisningene som gjelder for disse.



4. Bruk

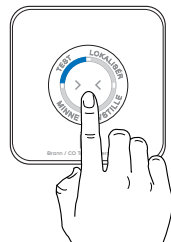


Det anbefales at systemet testes regelmessig for å sørge for at systemet fungerer som det skal. Retningslinjer og beste fremgangsmåter for testing er som følger:

1. Etter systemet er installert.
2. Hver uke etter dette.
3. Etter lengre tids fravær fra boligen (for eksempel etter ferie).
4. Etter reparasjon eller vedlikehold av noen av systemets elementer eller arbeid på boligens elektriske system.

Testing av alarmsystemet

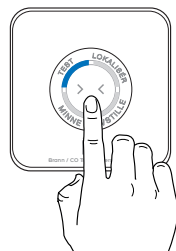
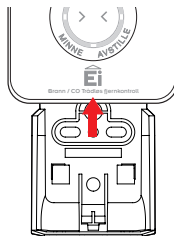
Trykk og hold knappen på fjernkontrollen til TEST segmentet lyser blått. Når alle detektorer i systemet gir fra seg en lyd, slipper du knappen. Detektorene slutter å gi fra seg lyd etter en stund og TEST segmentet blinker blått for å indikere at testen er fullført.



Gå og test (valgfritt)

Ta ut fjernkontrollen fra holderen. Hvis enheten er blitt sikret mot fjerning, må du løsne opp låsen med en skrutrekker.

Trykk og hold knappen mens du holder fjernkontrollen i hånden. Gå rundt i huset og kontroller at alle detektorene gir fra seg lyd. Når testingen er ferdig, slipper du knappen og setter fjernkontrollen tilbake i holderen. Hvis testen mislykkes, se avsnittet 'Feilsøking av RadioLINK'.



Når alarmsystemet gir fra seg lyd

Hvis det brenner, må du umiddelbart evakuere stedet og ringe brannvesenet.



Hvis grunnen til at alarmen gikk av ikke er åpenbar, gå til fjernkontrollen og sjekk hvilken indikator som lyser, brann eller CO.

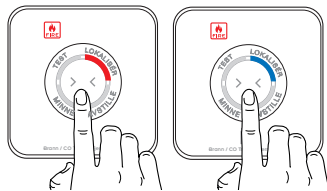
Hvis CO-indikator blinker, åpner du dørene og vinduene mens du evakuerer huset. Ta kontakt med relevante myndigheter for å rapportere hendelsen.



Finne alarmkilde(r)

Hvis FIRE-indikatoren lyser og det ikke er noen åpenbar brann, trykk på knappen. LOCATE segmentet endres fra rødt til blått.

Etter en periode på 10 til 40 sekunder, slutter alle detektorene i systemet å gi fra seg lyd, bortsett fra detektorene som utløste alarmen.

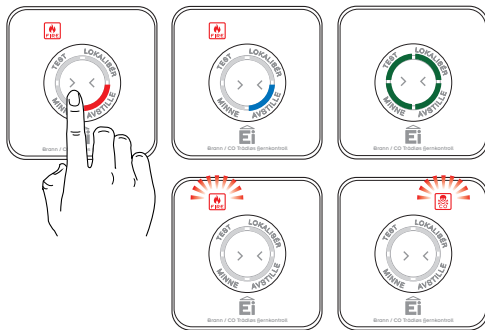


Avstille alarmkilde(r)

Hvis du er sikker på at det ikke er noen brann, men detektorene fortsatt piper, kan du nå avstille systemet. Vent til SILENCE-segmentet blinker rødt, så trykker du på knappen. SILENCE segmentet blir blå, etter en forsinkelse slutter detektoren(e) å pipe og alle segmentene på fjernkontrollen blinker grønt i et lite øyeblikk for å indikere at fjernkontrollen går tilbake til hvilemodus.

Midlertidig aktivering av alarm:

Systemet kan aktiveres av en falsk eller midlertidig alarmtilstand og så gå tilbake til vanlig hvilemodus



uten at du blir varslet om det. Hvis dette skjer, fortsetter enten brann- eller CO-ikonet på Ei450 å blinke raskt i to minutter. Hvis systemet har blitt aktivert av en CO-alarm, fortsetter CO-ikonet på Ei450 å blinke i 24 timer, men ved en hyppighet på 1 blink per 60 sekunder.

Hvis du ser at systemet er i denne tilstanden, tar du kontakt med relevante myndigheter med en gang.

5. Garanti

Ei Electronics garanterer for denne fjernkontrollen 5 år etter kjøpsdato mot alle defekter som kommer av feil på materiale eller feilproduksjon.

Denne garantien gjelder kun ved normal bruk og service og inkluderer ikke skader som følge av uhell, forsømmelse, misbruk, uautorisert demontering eller forurensning, uansett årsak. Denne garantien omfatter ikke tilfeldige skader og følgeskader.

Denne garantien dekker ikke kostnader som knyttes til fjerning og/eller montering av enheter.

Hvis produktet blir defekt innen garantiperioden, kan det sendes tilbake medkjøpsbevis, forsiktig pakket og med problemet tydelig uttrykt til stedet det ble kjøpt, eller man kan ringe ett av disse nummerne for å få råd.

23 03 14 00

Vi skal etter eget skjønn reparere eller erstatte den defekte enheten.

6. Feilsøking av RadioLINK

Hvis noen av detektorene ikke reagerer når du trykker på TEST knappen, så:

(i) Sjekk at fjernkontrollen har blitt aktivert på riktig måte (satt til ON). Kontroller at oppstartsprosedyren fungerer som beskrevet 'Installasjon' avsnittet.

(ii) Gjenta prosedyren for huskoding (se avsnittet 'Huskoding').

(iii) Flytt fjernkontrollen og/eller roter/flytt RadioLINK detektorene. Det er en rekke grunner til hvorfor RadioLINK signaler ikke når ut til alle detektorene i systemet. Prøv å rotere eller flytte detektorene (f.eks. flytte dem bort fra metalloverflater eller ledninger), ettersom dette kan forbedre signalmottak i betydelig grad.

Rotere og/eller flytte detektorene kan føre til at de ikke lenger kommuniserer med andre enheter i systemet, selv om de allerede har blitt huskodet riktig i systemet. Det er derfor viktig å kontrollere at alle detektorene kommuniserer når de er montert på ønsket sted. Hvis detektorene roteres og/eller flyttes, anbefaler vi at detektorene settes tilbake til fabrikkinnstillinger (se manualen for de enkelte detektorene). Så huskoder du alle detektorene igjen når de er montert på ønsket sted. Sammenkoblingen til RadioLINK bør deretter sjekkes på nytt.

7. Teknisk spesifikasjon

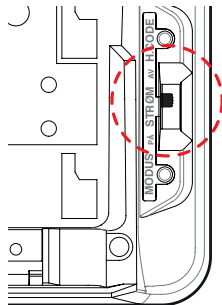
Forsyningsspenning	Lithiumbatteri som varer i 10 år
Batterikapasitet	1600 mAh
Radiofrekvens	868,499 Mhz
Temperaturspesifikasjon	0°C til 40°C (Kat. 3)
Luftfuktighet	15 % – 95 % (Ikke kondenserende)
Mottakerkategori	Kat. 2
RF-ytelse	EN 300-220-2
EMC-ytelse	EN 301 489-1, EN 301 489-3
Sikkerhetstesting	EN 60065
RF styrke	+7 dBm
Antall RF-alarmer	12 per huskodegruppe

8. Vedlikehold av fjernkontrollen

Hvis fjernkontrollen slutter å fungere etter du har lest gjennom alle instruksene nøye og kontrollert at enheten har blitt installert riktig, kan du ta kontakt med kundestøtte på den nærmeste adressen som er oppgitt på slutten av dette heftet.

Hvis den må sendes tilbake for å bli reparert eller erstattet, må du skyve bryteren til OFF posisjon, legge den i en polstret eske og sende den til «Service» på adressen nærmest deg som er oppgitt på enheten eller i dette heftet.

Opplys om hva som er feil, hvor fjernkontrollen ble kjøpt og kjøpsdato.



9. Systemdiagnose



ADVARSEL

Systemdiagnosemodus fungerer ikke med alle RadioLINK detektorer og -tilbehør. Hvis funksjonene for systemdiagnose kreves i din installasjon, bør du ta kontakt med teknisk støtte for å få bekreftet at alle dine RadioLINK-enheter kan bruke disse funksjonene.



ADVARSEL

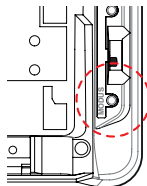
Systemdiagnose skal brukes for å hjelpe profesjonelt installasjons- og vedlikeholdspersonale med installering, igangsetting og vedlikehold av RadioLINK brann- og CO-systemer som bruker fjernkontrollen.

Disse funksjonene er ikke ment til en huseier/leieboer og skal kun brukes av personellet som er beskrevet ovenfor.

Systemdiagnosemodus

En spesiell systemdiagnosemodus legger til rette for følgende spesialtester.

1. To-minutters «Lang test». Dette er et alternativ til testen der man går rundt i huset, som ble beskrevet tidligere.
2. Test for å kontrollere alarmenes minne peker ut en alarm som tidligere er blitt aktivert.



For å gå inn i systemdiagnosemodus må du bruke en liten skrutrekker for å trykke og slippe opp MODE-knappen på baksiden av enheten. Alle segmentene blinker grønt nesten umiddelbart.

Slipp raskt MODE-knappen – systemdiagnosemodus er nå aktivert.

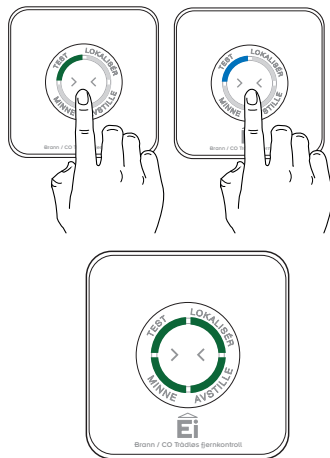
To minutter – Lang test

Når du er i systemdiagnosemodus blinker TEST grønt for at du skal trykke på knappen.

Når du trykker på knappen, blir TEST segmentet blått og alle detektorene i systemet gir fra seg lyd i 2 minutter.

Dette lar deg gå rundt i huset og kontrollere at alle detektorene gir fra seg lyd. I løpet av testen legger du kanskje merke til at TEST segmentene blinker blått fra tid til annen. Dette viser at et oppdateringssignal sendes ut.

Testen avslutter automatisk etter 2 minutter eller hvis MODE knappen trykkes ned igjen. Alle segmentene blinker grønt etter at testen er fullført. Vent 2 minutter før du gjennomfører noen andre tester.



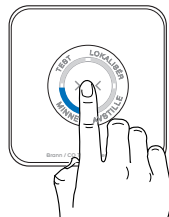
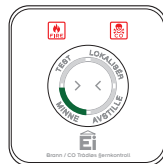
Sjekk alarmminne

Røyk- og CO detektorer med aktivert RadioLINK kan registrere om de tidligere har blitt aktivert og lagre dette i minnet. Dette kan deretter hentes frem via diagnosemodus.

Når du starter systemdiagnosemodus, blinker MEMORY segmentet grønt hvis det er et alarmminne, og brann- eller CO-indikatoren blinker. Trykk på knappen til MEMORY segmentet blir blått. Dette finner da den detektoren som tidligere har blitt aktivert og får den til å gi fra seg lyd i et par sekunder (avhengig av antall RadioLINK detektorer og -enheter i systemet).

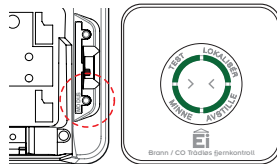
Den gir fra seg lyd igjen hvis du trykker på knappen. Dette gir deg mulighet til å gå rundt i huset helt til du har funnet den aktiverte detektoren.

Fjernkontrollen avslutter minnetesten automatisk etter 2 minutter eller hvis MODE knappen trykkes på nytt. Alle segmentene blir grønne i en kort periode når fjernkontrollen går ut av systemdiagnosemodus.



Slette alarmminne

Trykk og **hold inne** MODE knappen på baksiden av enheten. De grønne segmentene lyser. Når disse segmentene begynner å blinke, slipper du opp knappen. Trykk på knappen på fjernkontrollen for å teste systemet. Alarmminnet er nå slettet.



CE 0889

Herved erklærer Ei Electronics at denne Ei450 RadioLINK alarmkontrollen er i samsvar med de grunnleggende kravene og andre relevante bestemmelser i direktiv 1999/5/EF. Samsvarserklæringen kan lastes ned på www.eielectronics.com/compliance

Søppelkassesymbolet som er på produktet viser til at dette produktet ikke skal kastes i vanlig husholdningsavfall. Riktig avhending vil hindre mulig skade på miljøet eller menneskers helse. Når du kaster dette produktet må du skille det fra annet avfall for å sikre at det resirkuleres på en miljøvennlig måte. For mer informasjon om innsamling og forsvarlig avhending, kan du kontakte lokale myndigheter eller forhandleren der du kjøpte produktet.



10. Kontakt oss

Som en del av våre retningslinjer for kontinuerlige forbedringer, blir produktets ytelse og funksjoner hyppig oppdatert.

For å legge til rette for dette og holde deg informert om de siste utviklingene, har vi laget en produktside på nettstedet vårt som har alle aktuelle opplysninger om dette produktet. Denne siden kommer i tillegg til denne bruksanvisningen og er ikke påkrevd for å kunne installere og bruke produktet du har kjøpt.

For å gå inn på produktsiden kan det hende du må bruke en smarttelefon for å aktivere QR-koden, eller du kan gå til denne siden på www.eielectronics.com/articles/ei450-memory-id-products.html



Noby AS

Cecilie Thoresensvei 5
1101 Oslo
Telefon: 23 03 14 00
www.noby.no

Ei Electronics

Shannon Industrial Estate,
Shannon, Co. Clare, Ireland.
Telefon: +353 (0)61 471277
www.eielectronics.com