

Technical Support

If you need help, please contact Reolink before returning your product. Most questions can be answered through our online support center at <https://support.reolink.com>.

Technische Unterstützung

Wenn Sie Hilfe brauchen, kontaktieren Sie bitte Reolink Support Team zuerst, bevor Sie Ihre Bestellung zurücksenden. Meiste Fragen oder Probleme können von unserem Online Support Center beantwortet und gelöst werden: <https://support.reolink.com>.

Support technique

Si vous avez besoin d'aide, veuillez contacter Reolink avant de retourner votre produit. La plupart des questions peuvent être répondues via notre centre de support en ligne à l'adresse <https://support.reolink.com>.

Supporto Tecnico

Se avete bisogno di aiuto, le chiediamo gentilmente di contattare Reolink prima di restituire il prodotto. La maggior parte delle domande può essere risolta tramite il nostro centro di assistenza online all'indirizzo <https://support.reolink.com>.

Soporte técnico

Si necesita ayuda, comuníquese con Reolink antes de devolver su producto. La mayoría de las preguntas se pueden responder a través de nuestro centro de soporte en línea en <https://support.reolink.com>.

Shenzhen Reo-link Digital Technology Co, Ltd.

11th floor, Building C, Unisplendour Information Harbour, North High-Tech Zone, Nanshan District, Shenzhen, China, 518057

<https://reolink.com>
<https://support.reolink.com>

 BellaCocool GmbH
tolomeoeu@gmail.com
Pettenkoferstraße 18, 10247, Berlin, Germany



EN/DE/FR/IT/ES

PoE IP Camera

Operational Instruction

Issued in July 2019
QG5_B

Contents

What's in the Box	1
How to Power the Camera	2
Camera Connection Diagram	3
Set up the Camera on Reolink App (For Smartphone)	4
Set up the Camera on Reolink Client (For PC)	6
How to Adjust the Camera's Direction	7
Troubleshooting	9
Specifications	10
Notification of Compliance	10

What's in the Box

PoE Camera x1	Quick Start Guide x1
Waterproof Lid x1	Mounting Hole Template x1
1m Network Cable x1	Pack of Screws x1
Surveillance Sign x1	Power Adapter x1 (For RLC-423 only)

How to Power the Camera

• Powered by the Reolink PoE NVR

Connect your IP camera to the Reolink PoE NVR with a single network cable, and then the PoE camera will get power from the PoE NVR.

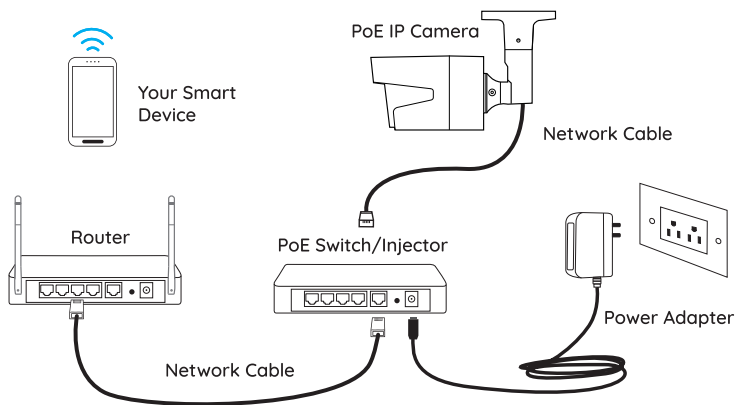
• Powered by the Power Adapter

- For Reolink RLC-423 & RLC-423S, the ratings of the power adapter should be DC 12V 2A.
- For other Reolink PoE camera models, the ratings of the power adapter should be DC 12V 2/1A.

• Powered by the PoE Injector/Switch

- For Reolink RLC-423 & RLC-423S, you need to make sure that the PoE injector/switch is 802.3at compliant (48V) and supports the active mode.
- For other Reolink PoE camera models, please make sure that the PoE injector/switch is 802.3af compliant (48V) and supports the active mode.

Camera Connection Diagram



For the initial setup, please follow the steps below to connect your camera.


1. Connect the camera to your PoE switch/injector via the Ethernet cable.
2. Connect the PoE switch/injector to your router, and then power on the PoE switch/injector.

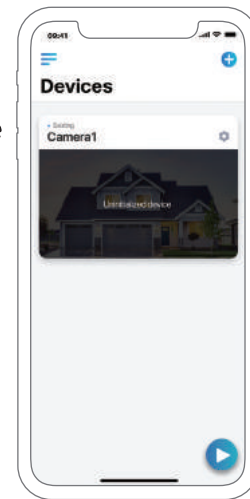
Set up the Camera on Reolink App (For Smartphone)

Download and install the Reolink App on App Store (for iOS) or Google Play (for Android).



• Add the Camera in the Same Network (In LAN)

1. Connect your smartphone to the Wi-Fi network of your router.
2. Launch Reolink App. The camera will automatically display in the camera list in LAN.
3. Tap screen to create a login password and name your camera.
4. Start live view or go to “” for more configurations.



• Add the Camera in Different Network or Using Cellular Data (In WAN)

1. Click “+” on the upright corner.
2. Scan the QR code on the camera, and then start to initialize the device.
3. Create a login password, name your camera, and then start live view.

☰ Menu

+ Add New Device

⚙ Device Settings

▶ Access the Live View



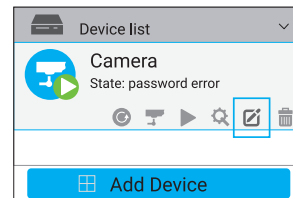
Set up the Camera on Reolink Client (For PC)

Please download and install the Reolink Client software from our official website: <https://reolink.com/software-and-manual/>.

• Add the Camera in the Same Network (In LAN)

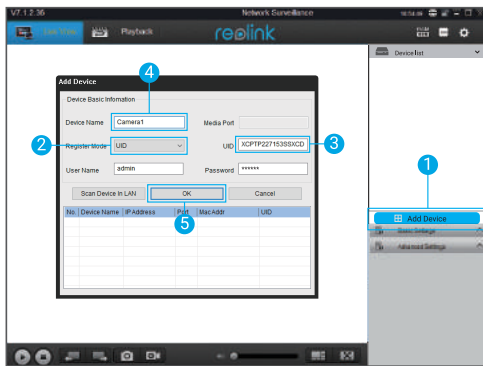
1. Connect your computer to the same router which the camera is connected to.
2. Launch Reolink Client. The camera will automatically display in the device list in LAN.

NOTICE: If you've created the password for your camera on Reolink App, please click the “✍” button to enter the correct password to log in.



• Add the Camera in Different Network (In WAN)

1. Click “Add Device” on the right-side menu.
2. Choose “UID” as the Register Mode.
3. Type in the UID of your camera.
4. Create a name for the camera displayed on Reolink Client.
5. Input the password created on Reolink App to log in.
6. Click “OK” to log in.



How to Adjust the Camera's Direction

• For PoE Bullet Cameras

1. Twist the screws with the wrench, and then adjust the camera in any direction.



2. After adjustment, twist the screws back to mount the camera firmly.

• For PoE Dome Cameras



Manually rotate the camera body to adjust the surveillance angle.

Troubleshooting

IP Cameras Are Not Powering On

If you find your camera is not powering on, try the following solutions:

- Please make sure your camera is powered properly. The camera should be powered by a PoE switch/injector, the Reolink NVR or a 12V power adapter.
- If the camera is connected to a PoE device such as a switch/injector/Reolink NVR, please plug the camera to another PoE port and see whether the camera will power on.
- Try another Ethernet cable.
- If the issue isn't fixed, please contact Reolink support team.

IR LEDs Stop Working

If you find the IR LEDs of your camera stop working, try the following solutions:

- Go to Device Settings and check whether you have enabled Infrared lights. If the LEDs are disabled, please enable them.
- Please go to Live View and check the Day/Night mode, set the mode to Auto to activate the IR lights.
- Upgrade your camera's firmware to the latest version.
- Restore the camera to the factory settings, and check the IR light settings again.
- If the issue is still not fixed, please contact Reolink support team.

Fail to Upgrade the Firmware

If you fail to upgrade the firmware for the camera, try the following solutions:

- Confirm the current firmware

version of the camera.

- Make sure the firmware you downloaded in the download center is the correct one.
- Make sure the network of your computer is smooth.

Specifications

Hardware Features

IR Distance: 30 Meters (100ft) (60 Meters only for RLC-423)
Day/Night Mode: Auto Switchover

General

Operating Temperature: -10° to 55° C (14° to 131° F)
Operating Humidity: 10%-90%
Ingress Protection: IP66

Notification of Compliance

FCC Compliance Statement

This device complies with Part 15 of FCC Rules. Operation is subject to the following two conditions: (1) this device may not cause harmful interference, and (2) this device must accept any interference received, including interference that may cause undesired operation. For more information, visit:

<https://reolink.com/fcc-compliance-notice/>.

Simplified EU Declaration of Conformity

Reolink Communications declares that this device is in compliance with the essential requirements and other relevant provisions of Directive 2014/53/EU.



Correct Disposal of this product

This marking indicates that this product should not be disposed with other household wastes

throughout the EU. To prevent possible harm to the environment or human health from uncontrolled waste disposal, recycle it responsibly to promote the sustainable reuse of material resources.

To return your used device, please use the return and collection systems or contact the retailer where the product was purchased. They can take this product for environmentally safe recycling.

Limited warranty

This product comes with a 2-year limited warranty that is valid only if purchased from Reolink Official Store or a Reolink authorized reseller. Learn more:

<https://reolink.com/warranty-and-return/>.

Terms and Privacy

Use of the product is subject to your agreement to the Terms of Service and Privacy Policy at reolink.com.

Keep out of reach of children.

End User License Agreement

By using the Product Software that is embedded on the Reolink product, you agree to the terms of this End User License Agreement (“EULA”) between you and Reolink. Learn more: <https://reolink.com/eula/>.



Inhalt

Lieferumfang	12
Wie Sie die Kamera mit Strom versorgen	13
Kamera-Verbindungsplan	14
Einrichtung der Kamera in der Reolink App (für Smartphones)	15
Einrichtung der Kamera im Reolink Client (für PC)	17
Wie Sie die Ausrichtung der Kamera einstellen	18
Fehlerbehebung	20
Spezifikationen	21
Konformitätserklärung	21

Lieferumfang

PoE Kamera x1	Kurzanleitung x1
Wasserdichte Abdeckung x1	Montage-Lochschablone x1
1m Netzkabel x1	Paket Schrauben x1
Überwachungszeichen x1	Netzteil x1 (Nur für RLC-423)

Wie Sie die Kamera mit Strom versorgen

• Stromversorgung per Reolink PoE NVR

Verbinden Sie Ihre IP-Kamera mithilfe eines einzelnen Netzwerkkabels mit dem Reolink PoE NVR. Nun erhält die PoE-Kamera Strom vom PoE NVR.

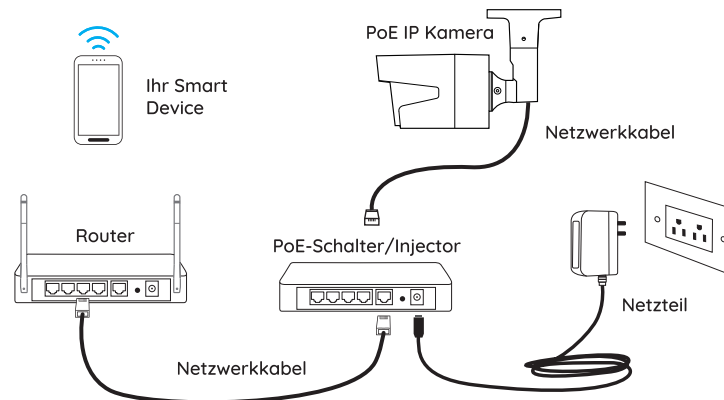
• Stromversorgung per Netzteil

- Für Reolink RLC-423 & RLC-423S sollte die Nennleistung des Netzteils DC 12V 2A betragen.
- Für andere Reolink PoE-Kameramodelle sollte die Nennleistung des Netzteils DC 12V 2/1A betragen.

• Stromversorgung per PoE Injector/Switch

- Bei der Reolink RLC-423 & RLC-423S müssen Sie sicherstellen, dass der PoE-Injektor/Switch 802.3at-konform (48V) ist und den aktiven Modus unterstützt.
- Für andere Reolink PoE-Kameramodelle müssen Sie sicherstellen, dass der PoE-Injektor/Switch 802.3af-konform (48V) ist und den aktiven Modus unterstützt.

Kamera-Verbindungsplan



Für die Erstinstallation führen Sie bitte die folgenden Schritte aus, um Ihre Kamera zu verbinden.


1. Verbinden Sie die Kamera über das Ethernet-Kabel mit Ihrem PoE-Switch/Injektor.
2. Verbinden Sie den PoE-Switch/Injektor mit Ihrem Router und schalten Sie dann den PoE-Switch/Injektor ein.

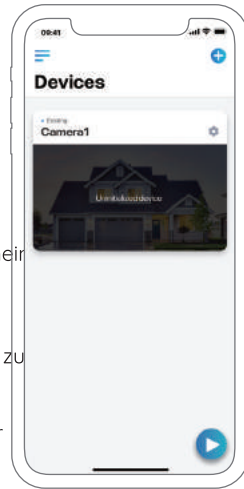
Einrichtung der Kamera in der Reolink App (für Smartphones)

Laden Sie die Reolink App herunter und installieren Sie sie im App Store (für iOS) oder Google Play (für Android).




• Hinzufügen der Kamera zum gleichen Netzwerk (im LAN)

1. Verbinden Sie Ihr Smartphone mit dem WLAN-Netzwerk Ihres Routers.
2. Starten Sie die Reolink App. Die Kamera erscheint nun automatisch in der Kameraliste im LAN.
3. Tippen Sie auf den Bildschirm, um ein Anmeldekennwort zu erstellen und Ihre Kamera zu benennen.
4. Starten Sie die Live-Ansicht oder gehen Sie für die erweiterte Konfiguration auf “”



• Hinzufügen der Kamera in einem anderen Netzwerk oder unter Verwendung von Mobilfunk (Im WAN)

1. Klicken Sie auf “” in der oberen rechten Ecke.
2. Scannen Sie den QR-Code auf der Kamera und starten Sie nun die Initialisierung des Geräts.
3. Erstellen Sie ein Anmeldekennwort, benennen Sie Ihre Kamera und starten Sie dann die Live-Ansicht.



Menü



Neues Gerät hinzufügen



Geräteeinstellungen



Zugriff auf die Live-Ansicht

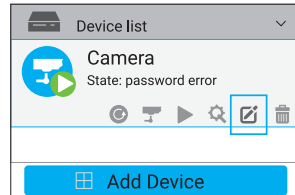


Einrichtung der Kamera im Reolink Client (für PC)

Bitte laden Sie die Reolink Client Software von unserer offiziellen Website herunter und installieren Sie sie:
<https://reolink.com/de/software-and-manual/>.

• Hinzufügen der Kamera zum gleichen Netzwerk (im LAN)

1. Verbinden Sie Ihren Computer mit dem gleichen Router, mit dem auch die Kamera verbunden ist.
2. Starten Sie den Reolink Client. Die Kamera wird nun automatisch in der Geräteliste im LAN angezeigt.

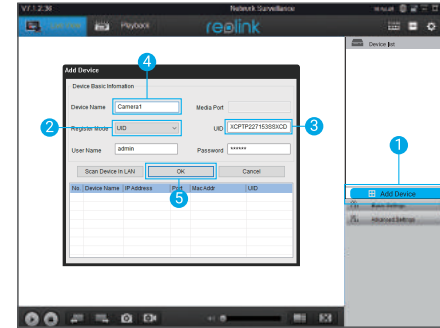


HINWEIS: Wenn Sie ein Passwort für Ihre Kamera in der Reolink App erstellt haben, klicken Sie bitte auf den " " Knopf, um Anmeldung einzugeben. das korrekte Passwort für die

• Hinzufügen der Kamera in einem anderen Netzwerk (im WAN)

1. Klicken Sie im rechten Menü auf „Gerät hinzufügen“.
2. Wählen Sie „UID“ als Registrierungsmodus.
3. Geben Sie die UID Ihrer Kamera ein.

4. Geben Sie der Kamera einen im Reolink Client angezeigten Namen.
5. Geben Sie für die Anmeldung das in der Reolink App erstellte Passwort ein.
6. Klicken Sie zum Anmelden auf „OK“.



Wie Sie die Ausrichtung der Kamera einstellen

• Für PoE-Stiftkameras

1. Drehen Sie die Schrauben mit dem Schraubenschlüssel und richten Sie die Kamera in die gewünschte Richtung.





2. Ziehen Sie nach dem Einstellen die Schrauben wieder an, um die Kamera festzustellen.

• Für PoE Dome-Kameras



Drehen Sie die Kamera manuell, um den Überwachungswinkel anzupassen.

Fehlerbehebung

IP-Kamera schaltet sich nicht ein

Wenn Ihre Kamera sich nicht einschaltet, versuchen Sie die folgenden Lösungen:

- Bitte stellen Sie sicher, dass Ihre Kamera ordnungsgemäß mit Strom versorgt wird. Die Kamera sollte über einen PoE-Switch /Injector, den Reolink NVR oder ein 12V-Netzteil mit Strom versorgt werden.
- Wenn die Kamera mit einem PoE-Gerät wie z.B. einen Switch/Injector/Reolink NVR verbunden ist, verbinden Sie die Kamera mit einem anderen PoE-Anschluss und prüfen Sie, ob sich die Kamera einschaltet.
- Versuchen Sie es mit einem anderen Ethernet-Kabel.
- Wenn dies das Problem nicht behebt, wenden Sie sich bitte an das Reolink Support-Team.

Die IR-LEDs funktionieren nicht mehr

Wenn die IR-LEDs Ihrer Kamera nicht mehr funktionieren, versuchen Sie die folgenden Lösungen:

- Öffnen Sie die Geräteeinstellungen und überprüfen Sie, ob die Infrarot-LEDs aktiviert sind. Sind die LEDs deaktiviert, aktivieren Sie diese bitte.
- Bitte öffnen Sie die Live-Ansicht und aktivieren Sie den Tag/Nacht-Modus, setzen Sie den Modus auf Auto, um die IR-Lampen zu aktivieren.
- Aktualisieren Sie Ihre Kamera-Firmware auf die neueste Version.
- Setzen Sie sie auf die Werkseinstellungen zurück und aktivieren Sie die IR-Lichteinstellungen.
- Wenn dies das Problem nicht

behebt, wenden Sie sich bitte an das Reolink Support-Team.

Firmware kann nicht aktualisiert werden

Wenn Sie die Firmware der Kamera nicht aktualisieren können, versuchen Sie die folgenden Lösungen:

- Bestätigen Sie die aktuelle Firmware-Version der Kamera.
- Stellen Sie sicher, dass die im Download-Center heruntergeladene Firmware die richtige ist.
- Vergewissern Sie sich, dass das Netzwerk Ihres Computers problemfrei arbeitet.

Spezifikationen

Hardware-Merkmale

IR-Entfernung: 30 Meter (100 Fuß)
(60 Meter nur für RLC-423)
Tag/Nacht-Modus: Automatische Umschaltung

Allgemeines

Betriebstemperatur: -10° bis 55° C
Betriebsfeuchtigkeit: 10%–90%
Witterungsbeständigkeit:
IP66-zertifiziert wetterfest

Konformitätserklärung

FCC-Konformitätserklärung

Dieses Gerät entspricht Abschnitt 15 der FCC- Bestimmungen. Der Betrieb unterliegt den folgenden beiden Bedingungen: (1) Dieses Gerät darf keine schädlichen Interferenzen verursachen und (2) dieses Gerät muss alle empfangenen Interferenzen akzeptieren, einschließlich Interferenzen, die zu einem unerwünschten Betrieb führen können. Weitere Informationen finden Sie unter:
<https://reolink.com/fcc-compliance-notice/>.

CE Vereinfachte EU-Konformitätserklärung

Reolink erklärt, dass dieses Gerät den grundlegenden Anforderungen und anderen relevanten Bestimmungen der Richtlinie 2014/53/EU entspricht.



Korrekte Entsorgung dieses Produkts

Diese Kennzeichnung weist darauf hin, dass dieses Produkt in der gesamten EU nicht über den Hausmüll entsorgt werden darf. Um mögliche Umwelt- oder Gesundheitsschäden durch unkontrollierte Entsorgung von Abfällen zu vermeiden, recyceln Sie diese verantwortungsbewusst, um die nachhaltige Wiederverwendung von Ressourcen zu unterstützen. Um ein gebrauchtes Gerät zurückzugeben, nutzen Sie bitte das Rückgabe- und Sammelsystem oder kontaktieren Sie den Händler, bei welchem Sie das Produkt

gekauft haben. Ihr Händler kann das Produkt dem umweltverträglichen Recycling zuführen.

Garantiebestimmungen

2-Jahre eingeschränkte Garantie ist für dieses Produkt verfügbar. Mehr Infos:
<https://reolink.com/de/warranty-and-return/>.

AGB & Datenschutz

Die Nutzung des Produkts unterliegt Ihrer Zustimmung zu AGB und Datenschutzrichtlinien auf <https://reolink.com/de/terms-conditions/>.

Endbenutzer-Lizenzvereinbarung

Durch die Verwendung der in das Reolink-Produkt integrierten Produktsoftware stimmen Sie den Bestimmungen dieses Endbenutzer-Lizenzvertrags ("EULA") zwischen Ihnen und Reolink zu. Weitere Informationen: <https://reolink.com/eula/>.

Contenu

Contenu de la boîte	23
Comment alimenter la Caméra	24
Diagramme de connexion de la caméra	25
Configurer la Caméra sur l'application Reolink (pour Smartphone)	26
Configurer la Caméra sur Reolink client (pour PC)	28
Comment régler la direction de la caméra	29
Dépannage	31
Spécifications	32
Avis de conformité	32

Contenu de la boîte

PoE Caméra x1	Guide de démarrage rapide x1
Couvercle étanche x1	Gabarit de perçage de montage x1
Câble réseau 1m x1	Pack de vis x1
Signe de surveillance x1	Adaptateur secteur x1 (Pour RLC-423 uniquement)

Comment alimenter la Caméra

• Alimenté par le PoE NVR de Reolink

Connectez votre caméra IP au PoE NVR de Reolink à l'aide d'un seul câble réseau, puis la caméra PoE sera alimentée par le NVR PoE.

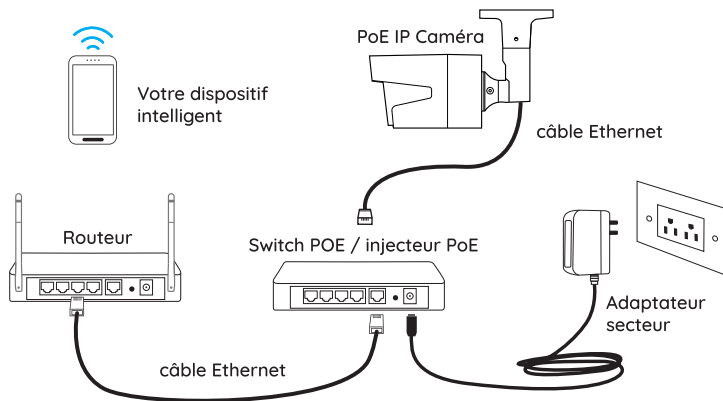
• Alimenté par l'adaptateur secteur

- Pour Reolink RLC-423 & RLC-423S, la puissance nominale de l'adaptateur secteur doit être de 12V2A DC.
- Pour les autres modèles de PoE caméra Reolink, la puissance nominale de l'adaptateur secteur doit être de 12V2/1A DC.

• Alimenté par le commutateur/injecteur PoE

- Pour Reolink RLC-423 & RLC-423S, vous devez vous assurer que le commutateur/ l'injecteur PoE est compatible 802.3at (48V) et supporte le mode actif.
- Pour les autres modèles de PoE caméra Reolink, assurez-vous que le commutateur/ injecteur PoE est compatible 802.3af (48V) et supporte le mode actif.

Diagramme de raccordement de la caméra



Pour la configuration initiale, veuillez suivre les étapes ci-dessous pour connecter votre la caméra.

1. Connectez la caméra à votre Switch/injecteur PoE par le câble Ethernet.
2. Connectez le switch/injecteur PoEs à votre routeur, puis mettez le switch/injecteur PoE sous tension.

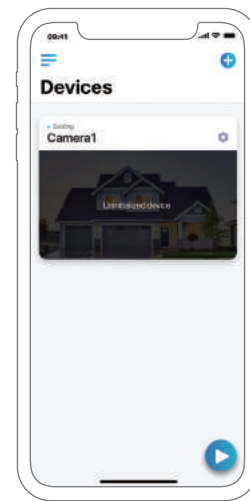
Configurer la Caméra sur l'application Reolink(pour Smartphone)

Téléchargez et installez l'application Reolink sur l'APP Store (pour iOS) et Google Play (pour Android).







• Ajouter la caméra dans le même réseau (En LAN)

1. Connectez votre smartphone au réseau Wi-Fi de votre routeur.
2. Lancez l'application Reolink. La caméra s'affiche automatiquement dans la liste des caméra du réseau local.
3. Appuyez sur l'écran pour créer un mot de passe de connexion et donnez un nom à votre caméra.
4. Commencez la visualisation en direct ou allez sur "⚙️" pour plus de configurations.



• Ajouter la caméra dans un réseau différent ou en utilisant des données cellulaires (EnWAN)

1. Cliquez sur “+” dans le coin droit.
2. Scannez le code QR sur la caméra, puis commencez à initialiser l'appareil.
3. Créez un mot de passe de connexion, donnez un nom à votre caméra, puis commencez la vue en direct.

-  Menu
-  Ajouter un nouvel appareil
-  Réglages de l'appareil
-  Accéder à la vue en direct



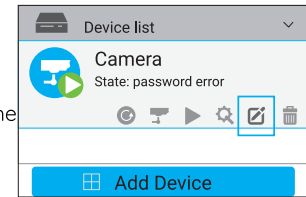
Configurer la caméra sur Reolink Client (Pour PC)

Veillez télécharger le logiciel Reolink Client sur notre site o iciel: <https://reolink.com/software-and-manual/> et installez-le.

• Ajouter la caméra dans le même réseau (En LAN)

1. Connectez votre ordinateur au même routeur que celui auquel la caméra est connecté.

2. Lancez Reolink Client, la caméra s'affiche automatiquement dans la liste des périphériques en LAN.

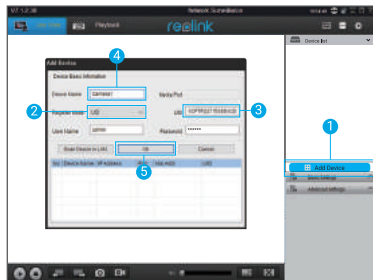


NOTICE: Si vous avez créé le mot de passe pour votre caméra sur l'application Reolink, veuillez cliquer sur le “✎” bouton pour entrer le mot de passe correct pour vous connecter.

• Ajouter la caméra dans un autre réseau (En WAN)

1. Cliquez sur “Ajouter un appareil” dans le menu de droite.
2. Choisissez “UID” comme mode d'enregistrement.

3. Tapez l'UID de votre caméra.
4. Créez un nom pour la caméra affichée sur le Reolink Client.
5. Entrez le mot de passe créé sur l'application Reolink pour vous connecter.
6. Cliquez sur "OK" pour vous connecter.



Comment régler la direction de la caméra

• Pour caméras Bullet PoE

1. Tournez la vis à l'aide de la clé, puis réglez la caméra dans n'importe quelle direction.



2. Après le réglage, tournez les vis vers l'arrière pour monter la caméra bien en place.

• Pour les caméras dôme PoE



Pivotez manuellement le boîtier de la caméra pour régler l'angle de surveillance.

Dépannage

Les caméras IP ne s'allument pas

Si vous constatez que votre caméra nes'allume pas, essayez les solutions suivantes:

- Veuillez vous assurer qque votre caméra est alimenté correctement. La caméra doit être alimentée par un commutateur/injecteur PoE, l'adaptateur secteur Reolink NVR ora 12V.
- Si la caméra est connectée à un périphérique PoE tel qu'un commutateur/injecteur/ReolinkNVR, veuillez brancher la caméra sur un autre port PoE et voir si la caméra s'allume.
- Essayez un autre câble Ethernet.
- Si le problème n'est pas résolu, veuillez contacter l'équipe d'assistance Reolink.

Les LED IR s'arrêtent de fonctionner

Si vous constatez que les LED IR de votre caméra ne fonctionnent plus, essayez les solutions suivantes:

- Allez dans Paramètres du périphérique et vérifiez si vous avez activé les LEDsont désactivées, veuillez les activer.
- Passez en mode Affichage en direct et vérifiez le mode Jour/Nuit, réglez le mode sur Auto pour activer les lumières infrarouges-Mettez à jour le firmware de votre caméra avec la dernière version.
- Restaurez les réglages d'usine et vérifiez à nouveau les réglages de l'éclairage infrarouge.
- Si le problème n'est toujours pas résolu, veuillez contacter l'équipe d'assistance Reolink.

Échec de la mise à niveau du micrologiciel

Si vous ne parvenez pas à mettre à niveau le micrologiciel

de la caméra, essayez les solutions suivantes:

- Confirmez la version actuelle du micrologiciel de la caméra.
- Assurez-vous que le micrologiciel que vous téléchargez dans le centre de téléchargement est le bon.
- Assurez-vous que le réseau de votre ordinateur est en bon état.

Spécifications

Caractéristiques du matériel

Distance IR: 30 mètres (100 pieds)
(60 mètres seulement pour RLC-423)

Mode Jour/Nuit: Commutation automatique

Général

Température de fonctionnement:
-10° à 55° C

Humidity: 10%-90% Résistance aux intempéries: IP66 certified

Avis de conformité

Déclaration de conformité FCC

Cet appareil est conforme à l'article 15 de la réglementation FCC. L'utilisation est soumise aux deux conditions suivantes: (1) cet appareil ne doit pas causer d'interférences nuisibles, et (2) cet appareil doit accepter toute interférence reçue, y compris les interférences qui peuvent causer un fonctionnement non désiré. Pour plus d'informations, visitez: <https://reolink.com/fcc-compliance-notice/>.

CE Déclaration de conformité UE simplifiée

Reolink déclare que cet appareil est conforme aux exigences essentielles et autres dispositions pertinentes de la Directive 2014/53/EU.



Élimination correcte de ce produit

Ce marquage indique que ce

produit ne doit pas être éliminé avec d'autres déchets ménagers dans l'UE. Afin d'éviter que l'élimination incontrôlée des déchets ne nuise à l'environnement ou à la santé humaine, recyclez-les de manière responsable afin de promouvoir la réutilisation durable des ressources matérielles. Pour retourner votre appareil usagé, veuillez utiliser les systèmes de retour et de collecte ou contacter le détaillant où le produit a été acheté. Ils peuvent prendre ce produit pour un recyclage sans danger pour l'environnement.

Garantie limitée

Ce produit est livré avec une garantie limitée de 2 ans. En savoir plus: <https://reolink.com/warranty-and-return/>.

Conditions et Confidentialité

L'utilisation du produit est soumise à votre acceptation des Conditions

d'utilisation et de la Politique de confidentialité de <https://reolink.com/terms-conditions/>. Veuillez laisser ce produit dans un endroit que les enfants ne peuvent pas atteindre.

Contrat de licence d'utilisateur final

En utilisant le logiciel produit intégré au produit Reolink, vous acceptez les termes du présent contrat de licence utilisateur final ("CLUF") entre vous et Reolink. Pour en savoir plus: <https://reolink.com/eual/>.

IT

Contenuti

Contenuto della Confezione	34
Come Accendere la Telecamera	35
Diagramma Connessione Telecamera	36
Impostare la Telecamera su Reolink App (Per Smartphone)	37
Impostare la Telecamera sul Client Reolink (per PC)	39
Regolare la direzione Telecamera	40
Risoluzione Problemi	42
Specifiche	43
Avviso di Idoneità	43

Contenuto della Confezione

PoE Telecamera x1	Guida di Avvio Rapido x1
Coperchio Impermeabile x1	Modello Fori di Montaggio x1
Cavo di Rete 1m x1	Confezione Viti x1
Cartello Sorveglianza x1	Adattatore x1 (Solo per RLC-423)

Come Accendere la Telecamera

• Alimentata da Reolink PoE NVR

Connetti la tua Telecamera IP a Reolink PoE NVR con un singolo cavo di rete, e poi la telecamera PoE riceverà correntate dal PoE NVR.

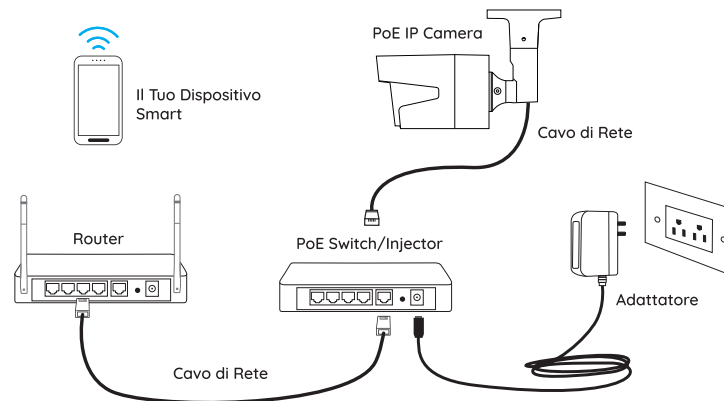
• Alimentata da Adattatore

- Per Reolink RLC-423 & RLC-423S, la valutazione dell'adattatore dovrebbe essere DC 12V 2A.
- Per altri modelli di telecamere Reolink PoE, la valutazione dell'adattatore dovrebbe essere DC 12V 2/1A.

• Alimentata da PoE Injector/Switch

- Per Reolink RLC-423 & RLC-423S, bisogna accertarsi che il PoE injector/switch sia idoneo con 802.3at (48V) e supporti la modalità attiva.
- Per altri modelli di PoE telecamere Reolink, assicurarsi che il PoE injector/switch sia idoneo con 802.3at (48V) e supporti la modalità attiva.

Diagramma Connessione Telecamera



Per il setup iniziale, segui passaggi sotto per connettere la telecamera.


1. Connetti la telecamera al tuo PoE switch/injector tramite il cavo Ethernet.
2. Connettilo PoE switch/injector al tuo router, e poi accendi lo PoE switch/injector.

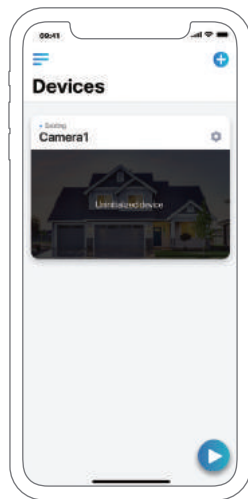
Impostare la Telecamera su Reolink App (Per Smartphone)

Scaricare ed installare la App Reolink da App Store (per iOS) e Google Play (per Android).





• Aggiungere la Telecamera alla Stessa Rete (In LAN)

1. Connetti lo smartphone alla rete Wi-Fi del tuo router.
2. Lancia Reolink App. La telecamera verrà visualizzata automaticamente nella lista di telecamere in LAN.
3. Tocca lo schermo per creare una password di accesso e un nome per la tua telecamera.
4. Inizia la visualizzazione live oppure vai su “” per maggiori configurazioni.



• Aggiungere la Telecamera ad una Rete Diversa o Usando i Dati Cellulari (In WAN)

1. Clicca “” nell’angolo in alto a destra.
2. Scannerizzare il codice QR sulla telecamera e poi inizializzare il dispositivo.
3. Creare una password di accesso, il nome telecamera e iniziare la visione dal vivo.

-  Menu
-  Aggiungi Nuovo
-  Dispositivo Impostazioni Dispositivo
-  Access the Live View



Impostare la Telecamera sul Client Reolink (per PC)

Scaricare il software Reolink Client dal nostro sito web ufficiale:
<https://reolink.com/software-and-manual/>.

• Aggiungere la Telecamera alla Stessa Rete (In LAN)

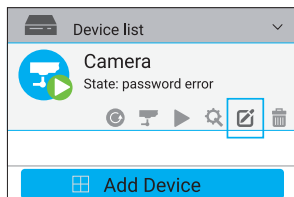
1. Connettere il computer allo stesso router al quale è connessa la telecamera.

2. Lanciare Reolink Client. La telecamera verrà visualizzata automaticamente nella lista dispositivi in LAN.

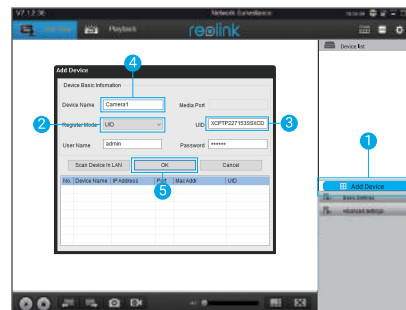
AVVISO: Se hai creato la password per la tua telecamera sulla Reolink Applicca sul pulsante "✎" per inserire la password corretta per accedere.

• Aggiungere la Telecamera ad una Rete Diversa (In WAN)

1. Clicca "Aggiungi Dispositivo" sul men a destra.
2. Scegli "UID" come Modalità di Registrazione.
3. Scrivi l'UID della tua telecamera.



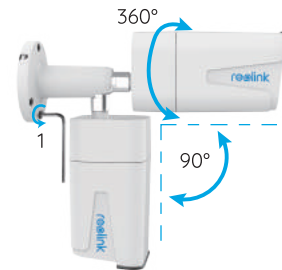
4. Crea un nome per la telecamera visualizzato sul Reolink Client.
5. Inserisci la password create sulla Reolink App per accedere.
6. Clicca "OK" per accedere.



Regolare la direzione Telecamera

• Per PoE Bullet Camera

1. Girare le viti con la brugola, e regolare la telecamera su ogni direzione.





2. Dopo la regolazione, avvitare nuovamente le viti per fissare la telecamera.

• Per PoE Dome Camera



Ruotare manualmente il corpo della telecamera per regolare l'angolo di visualizzazione.

Risoluzione Problemi

Le Telecamere IP Non si Accendono

Se la vostra telecamera sembra non funzionare, provate le soluzioni seguenti:

- Assicurarsi che la telecamera sia collegata adeguatamente. La telecamera deve essere alimentata da un PoE switch/injector, Reolink NVR o da un adattatore a 12V.
- Se la telecamera è connessa ad un dispositivo a PoE come un switch/injector /Reolink NVR, si prega di scollegare la telecamera inserendola in un'altra porta PoE e vedere se la telecamera si accende
- Provare un altro cavo Ethernet.
- Se il problema non si risolve, contattare il team di supporto Reolink.

Die IR-LEDs funktionieren nicht mehr

Wenn die IR-LEDs Ihrer Kamera nicht mehr funktionieren, versuchen Sie die folgenden Lösungen:

- Öffnen Sie die Geräteeinstellungen und überprüfen Sie, ob die Infrarot-LEDs aktiviert sind. Sind die LEDs deaktiviert, aktivieren Sie die folgenden Lösungen:
- Öffnen Sie die Geräteeinstellungen und überprüfen Sie, ob die Infrarot-LEDs aktiviert sind. Sind die LEDs deaktiviert, aktivieren Sie diese bitte.
- Bitte öffnen Sie die Live-Ansicht und aktivieren Sie den Tag/Nacht-Modus, setzen Sie den Modus auf Auto, um die IR-Lampen zu aktivieren.
- Aktualisieren Sie Ihre Kamera-Firmware auf die neueste Version.
- Setzen Sie sie auf die Werkseinstellungen zurück und aktivieren Sie die IR-Lichteinstellungen.
- Wenn dies das Problem nicht

behebt, wenden Sie sich bitte an das Reolink Support-Team.

Firmware kann nicht aktualisiert werden

Wenn Sie die Firmware der Kamera nicht aktualisieren können, versuchen Sie die folgenden Lösungen:

- Bestätigen Sie die aktuelle Firmware-Version der Kamera.
- Stellen Sie sicher, dass die im Download-Center heruntergeladene Firmware die richtige ist.
- Vergewissern Sie sich, dass das Netzwerk Ihres Computers problemfrei arbeitet.

Specifiche

Caratteristiche Hardware

Distanza IR: 30 Metri (100ft) (60 Metri solo per RLC-423)
Modalità Giorno/Notte: Cambio automatic

Allgemeines

Betriebstemperatur: -10° bis 55° C (14° bis 131° F)
Betriebsfeuchtigkeit: 10%–90%.
Eindringenschutz: IP66

Avviso di Idoneità

Dichiarazione di Idoneità FCC

Questo dispositivo rispetta la Parte 15 delle Regole FCC. L'operazione è soggetta alle seguenti due condizioni: (1) questo dispositivo non può causare interferenze nocive, e (2) questo dispositivo deve accettare qualsiasi interferenza ricevuta, incluse interferenze che possono causare operazioni indesiderate. Per maggiori informazioni, visitare: <https://reolink.com/fcc-compliance/notice/>.

CE Dichiarazione Semplificata di Conformità UE

Reolink dichiara che questo dispositivo è in conformità con i requisiti essenziali e altre rilevanti disposizioni della Direttiva 2014/53/EU.



Corretta rottamazione di questo prodotto

Questo marchio indica che questo prodotto non deve essere rottamato insieme ad altri rifiuti domestici attraverso l'UE. Per prevenire possibili danni all'ambiente o alla salute umana da un incontrollato scarico di rifiuti, ricicla responsabilmente per promuovere il riuso sostenibile delle materie prime. Per restituire il dispositivo usato, per favore usa il sistema di resi e raccolta o contatta il punto vendita dove il prodotto è stato acquistato. Possono rilevare questo prodotto per un riciclo sicuro per l'ambiente.

Garanzia limitata

Questo prodotto viene fornito con una garanzia limitata di 2 anni. Ulteriori informazioni: <https://reolink.com/de/warranty-and-return/>.

Termini e privacy

L'utilizzo del prodotto è soggetto all'accettazione dei Termini di servizio e dell'Informativa sulla privacy su <https://reolink.com/terms-conditions/>. Tenere fuori dalla portata dei bambini.

Contratto di Licenza per l'utente Finale

Utilizzando il software prodotto incorporato al prodotto Reolink, voi accettate i termini di questo accordo di licenza per l'utente finale ("EULA") fra voi e Reolink. Scopri di più: <https://reolink.com/com/eula/>.

Contenido

Qué hay en la caja	45
Cómo dar energía a la cámara	46
Diagrama de conexión de la cámara	47
Configure la cámara en la aplicación Reolink (para teléfonos inteligentes)	48
Configurar la cámara en Reolink Client (para PC)	50
Cómo ajustar la dirección de la cámara	51
Solución de problemas	53
Especificaciones	54
Notificación de Cumplimiento	54

Qué hay en la caja

Cámara PoE x1	Guía de inicio rápido x1
Tapa impermeable x1	Plantilla de orificio de montaje x1
Cable de red de 1m x1	Paquete de tornillos x1
Señal de vigilancia x1	Adaptador de corriente x1 (solo para RLC-423)

Cómo dar energía a la Cámara

• Alimentado por Reolink PoE NVR

Conecte su cámara IP al Reolink PoE NVR con un solo cable de red, y luego la cámara PoE obtendrá energía del PoE NVR.

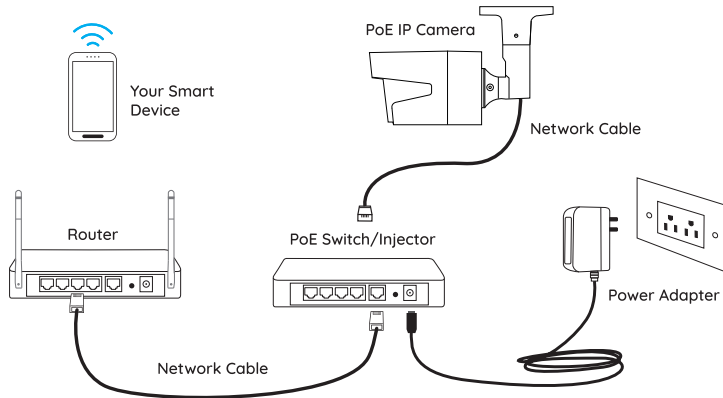
• Alimentado por el adaptador de corriente

- Para Reolink RLC-423 y RLC-423S, las clasificaciones del adaptador de corriente deben ser DC 12V 2A.
- Para otros modelos de cámara Reolink PoE, las clasificaciones del adaptador de corriente deben ser DC 12V.

• Alimentado por el inyector/switch PoE

- Para Reolink RLC-423 y RLC-423S, debe asegurarse de que el inyector/interruptor PoE sea compatible con 802.3at (48V) y admita el modo activo.
- Para otros modelos de cámara Reolink PoE, asegúrese de que el inyector/interruptor PoE sea compatible con 802.3af (48V) y permita el modo activo.

Diagrama de Conexión de la Cámara



Para la configuración inicial, siga los pasos a continuación para conectar su cámara.


1. Conecte la cámara a su interruptor/injector PoE a través del cable Ethernet.
2. Conecte el interruptor/injector PoE a su enrutador y luego encienda el interruptor/injector PoE.

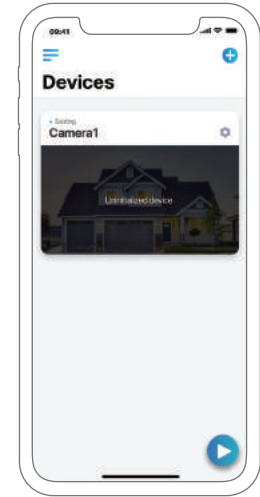
Configure la Cámara en el APP Reolink (Para Teléfonos Inteligentes)

Descargue e instale la aplicación Reolink en App Store (para iOS) o Google Play (para Android).



• Agregue la cámara en la misma red (LAN)

1. Conecte su teléfono inteligente a la red Wi-Fi de su enrutador.
2. Inicie la aplicación Reolink. La cámara aparecerá automáticamente en la lista de cámaras en LAN.
3. Toque la pantalla para crear una contraseña de inicio de sesión y asigne un nombre a su cámara.
4. Inicie vista en vivo o vaya a “” para más configuraciones.



• Agregue la cámara en una red diferente o con datos celulares (WAN)

1. Haga clic en “+” la esquina vertical.
2. Scan the QR code on the camera, and then start to initialize the device.
3. Create a login password, name your camera, and then start live view.

-  Menú
-  Añadir Nuevo Dispositivo
-  Configuración de Dispositivo
-  Acceder a la Vista en Vivo




Configure la cámara en Reolink Client (para PC)

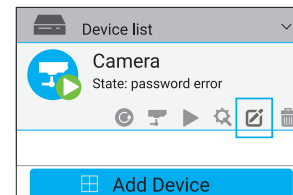
Descargue e instale el software Reolink Client desde nuestro sitio web oficial: <https://reolink.com/software-and-manual/>.

• Agregue la cámara en la misma red (LAN)

1. Conecte su computadora al mismo enrutador al que está conectada la cámara.

2. Inicie Reolink Client. La cámara se mostrará automáticamente en la lista de dispositivos en LAN.

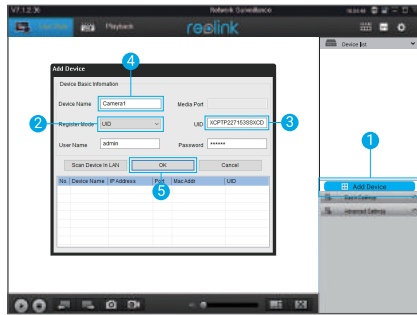
AVISO: si ha creado la contraseña de su cámara en la aplicación Reolink, haga clic en “” el botón para ingresar la contraseña correcta para iniciar sesión.



• Agregue la cámara en una red diferente (WAN)

1. Haga clic en “Agregar dispositivo” en el menú del lado derecho.
2. Elija “UID” como el modo de registro.
3. Escriba el UID de su cámara.

4. Cree un nombre para la cámara que se muestra en Reolink Client.
5. Ingrese la contraseña creada en la aplicación Reolink para iniciar sesión.
6. Haga clic en "Aceptar" para iniciar sesión.



Cómo ajustar la dirección de la cámara

• Para cámaras Bullet PoE

1. Gire los tornillos con la llave y luego ajuste la cámara en cualquier dirección.



2. Después del ajuste, gire los tornillos hacia atrás para montar la cámara firmemente.

• Para cámaras Dome PoE



- Gire manualmente el cuerpo de la cámara para ajustar el ángulo de vigilancia.

Solución de problemas

La cámara no enciende

Si encuentra que su cámara no se enciende, pruebe las siguientes soluciones:

- Asegúrese de que su cámara esté alimentada correctamente. La cámara debe ser alimentada por un interruptor/ inyector PoE, el NVR Reolink o un adaptador de corriente de 12V.
- Si la cámara está conectada a un dispositivo PoE, como un interruptor/ inyector/NVR Reolink, conecte la cámara a otro puerto PoE y vea si la cámara se enciende.
- Pruebe con otro cable Ethernet.
- Si el problema no se soluciona, comuníquese con el equipo de soporte de Reolink.

Los LED IR dejan de funcionar

Si los LED IR de su cámara, dejan de trabajar, pruebe las siguientes soluciones:

- Vaya a Configuración del dispositivo y verifique si ha habilitado los LEDs infrarrojos. Si los LED están deshabilitados, habilítelos.
- Vaya a Live View y verifique Modo día/noche, configure el modo en Auto para activar las Luces IR.
- Actualice el firmware de su cámara a la última versión.
- Restaure la configuración de fábrica y verifique la configuración de la luz IR nuevamente.
- Si el problema aún no se soluciona, comuníquese con el equipo de soporte de Reolink.

No se puede actualizar el firmware

Si no puede actualizar el firmware para cámara, pruebe las siguientes soluciones:

- Confirme la versión actual del

firmware de la cámara.

- Asegúrese de que el firmware que descargue en el centro de descargas es el correcto.
- Asegúrese de que la red de su computadora esté funcionando.

Especificaciones

Características de hardware

Distancia IR: 30 metros (100 pies)
(60 metros solo para RLC-423)
Modo día/noche: Cambio automático

General

Temperatura de funcionamiento:
-10° a 55° C
Humedad de funcionamiento: 10%
-90%

Protección de entrada: IP66

Notificación de Cumplimiento

Declaración de cumplimiento de la FCC

Este dispositivo cumple con la Parte 15 de las Reglas de la FCC. El funcionamiento está sujeto a las siguientes dos condiciones: (1) este dispositivo no puede causar interferencias perjudiciales y (2) este dispositivo debe aceptar cualquier interferencia recibida, incluidas las interferencias que puedan causar un funcionamiento no deseado. Para obtener más información, visite:

<https://reolink.com/fcccompliance-notice/>.

Declaración de conformidad de la UE simplificada

Reolink declara que este dispositivo cumple con los requisitos esenciales y otras disposiciones relevantes de la Directiva 2014/53/UE.



Deshecho correcto de este producto.

Esta marca indica que este producto no debe desecharse con otros desechos domésticos en toda la UE. Para evitar posibles daños al medio ambiente o la salud humana derivados de la eliminación no controlada de residuos, recíclelo de manera responsable para promover la reutilización sostenible de los recursos materiales. Para devolver su dispositivo usado, utilice los sistemas de devolución y recolección o póngase en contacto con el distribuidor donde adquirió el producto. Ellos pueden aceptar este producto para reciclarlo de manera segura para el medio ambiente.

Garantía limitada

Este producto viene con una garantía limitada de 2 años. Aprenda más: <https://reolink.com/warranty-and-return/>.

Términos y privacidad

El uso del producto está sujeto a su aceptación de los Términos de servicio y la Política de privacidad en <https://reolink.com/terms-conditions/>. Mantenga fuera del alcance de los niños.

Acuerdo de licencia de usuario final

Al utilizar el Software del producto que está incorporado en el producto Reolink, usted acepta los términos de este Acuerdo de licencia de usuario final (“EULA”) entre usted y Reolink. Obtenga más información: <https://reolink.com/eula/>.