

Teknisk support

Trenger du hjelp til oppsett og installasjon finner du en rekke tips og veiledninger på Reolink sine offisielle nettsider: <https://support.reolink.com>.



NO


Norsk importør: Støk Handel AS, Folkeparken 13, 2072 DAL, Norge

Produsent

REOLINK INNOVATION LIMITED  
Room B, 4th Floor, Kingway Commercial Building, 171-173 Lockhart Road, Wan  
Chai, Hong Kong

PoE Dome Kamera

# Norsk brukermanual

 Product Ident GmbH  
Hoferstasse 9B, 71636 Ludwigsburg, Germany  
[prodsg@libelleconsulting.com](mailto:prodsg@libelleconsulting.com)

August 2020  
QSG1\_A  
58.03.001.0123

  @ReolinkTech <https://reolink.com>

## Innhold

Pakkens innhold	2
Introduksjon	3
Tilkoblinger	4
Oppsett	5
Montering	6
Problemløsning	9
Spesifikasjoner	10
Samsvarserklæring	11

## Dette følger med



Kamera



Vannrett kabel-kobling



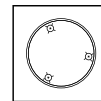
1m  
Nettverkskabel



Hurtigguide



Overvåkingskamera  
klistremærke



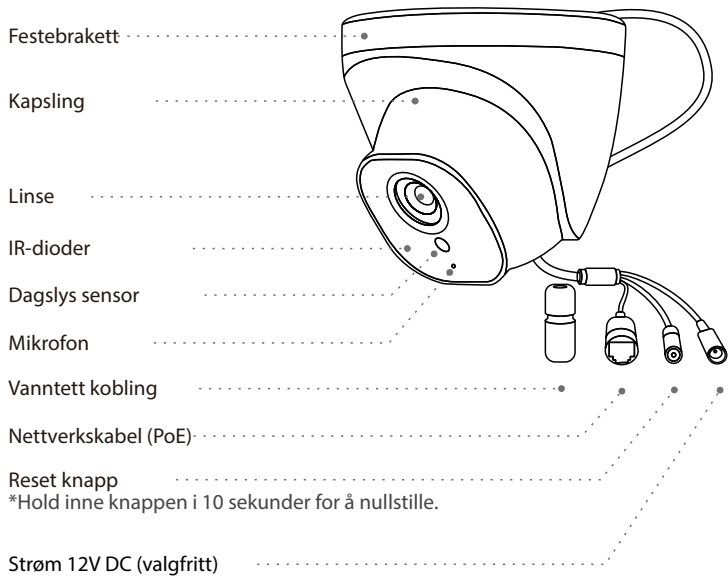
Monteringshull mal



Pakke med skruer

**OBS:** Type kamera og tilbehør i pakken varierer ut ifra hvilken modell du har kjøpt.

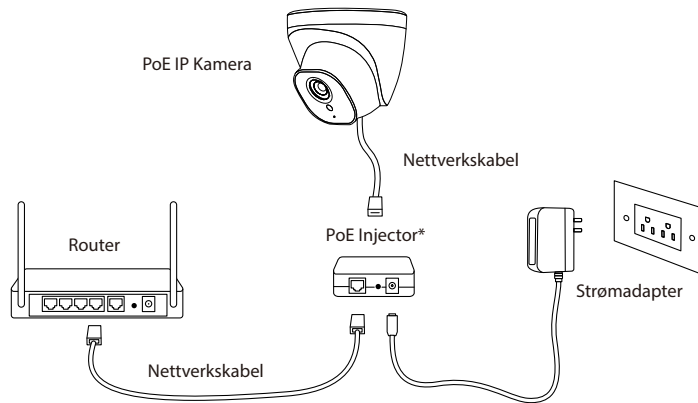
## Introduksjon



## Tilkoblinger

Før du tar i bruk kameraet må du koble kameraet ditt som beskrevet nedenfor for å fullføre oppsettet.

1. Koble kameraet til en PoE-injector / switch med en nettverkskabel.
2. Koble PoE-injektoren / switchen til routeren, og sett deretter strøm på PoE-injektoren / switchen.



\*Du kan også koble kameraet til en PoE-switch eller Reolink PoE NVR.

**OBS:** Kameraet skal strømforsynes med en 12V DC-strømadapter eller en PoE-enhet som f.eks. en PoE-injector, PoE-switch eller Reolink NVR (ikke inkludert i pakken).

## Sett opp kameraet

Last ned og start Reolink App eller pc/mac klient, og følg instruksjonene videre i appen eller pc/mac klienten.

### • Smarttelefon

Scan QR koden for å laste ned appen, eller søk etter Reolink i Appstore / Google Play.



### • PC/Mac

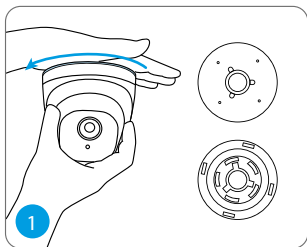
Last ned Reolink Client på din datamaskin. Gå til <https://reolink.com> > Support > App & Client.

**OBS:** Hvis du kobler kameraet til en Reolink PoE NVR må du sette opp kameraet via NVR-grensesnittet.

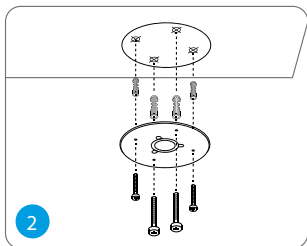
## Montering

### Tips for riktig innstallasjon

- Unngå at kameraet peker mot objekter med sterkt lys, inkludert solskinn, lamper osv.
- Ikke pek kameraet mot et vindu eller speil. Det kan føre til gjenskinn fra de infrarøde lysdiodene, omgivelseslys eller statuslys.
- Ikke plasser kameraet i et skyggelagt område, pek det mot et godt opplyst område. For å få bedre bildeklarhet bør du sørge for at lysforholdene for både kameraet og objektet er de samme.
- For bedre bildeklarhet, anbefales det å rengjøre linsen med en myk klut.
- Forsikre deg om at kabelpunktene ikke blir utsatt for vann / fuktighet eller blokkeres av smuss eller andre elementer. Ved utendørs montering anbefaler vi bruk av koblingsboks (art. nr. D20).
- Ikke installer kameraet på steder der regn og snø kan treffe linsen direkte.
- Kameraet kan fungere under ekstreme kalde forhold - så lave som -25 ° C da kameraet selv vil produsere varme. Start kameraet innendørs i noen minutter før du installerer det utendørs.

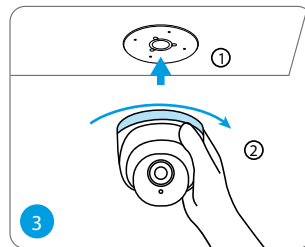


For å skille monteringsplaten fra kameraet, hold og trykk på kameraet og vri mot klokken.



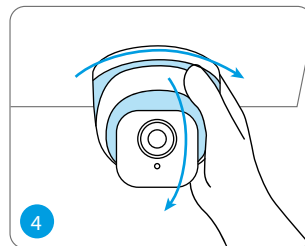
Bor hull i samsvar med monteringshull malen og skru braketten inn i tak/vegg.

Info: Bruk gipsankrene inkludert i pakken om nødvendig.



Monter kameraet på festet og vri kameraet med klokken for å låse det fast. Hvis kameraet ikke er riktig låst, kan kameraet falle ned idet du skal justere synsvinkelen.

**Info:** Tre kabelen gjennom kabelhaket på festebraketten.



Når kameraet er installert, kan du rotere kamerahuset manuelt for å justere kameraets synsvinkel.

## Problemløsning

### Kameraet skrur seg ikke på

Hvis kameraet ikke slås på, kan du prøve følgende løsninger:

- Forsikre deg om at kameraet er strømforsynt. PoE-kameraet skal drives av en PoE-switch / injector, Reolink NVR eller en 12V strømadapter (medfølger ikke).
- Hvis kameraet er koblet til en PoE-enhet som angitt ovenfor, kobler du kameraet til en annen PoE-port for å se om kameraet slår seg på.
- Prøv med en annen nettverkskabel.

Fungerer ikke dette kontakt support: <https://support.reolink.com/>.

### IR-diodene fungerer ikke

- Gå til "innstillinger" og sjekk om du har aktivert infrarøde lysdioder. Hvis lysdiodene er deaktivert, vennligst aktiver dem.
- Gå til Live View og sjekk Day / Night-modus. Sett modusen til Auto for å aktivere IR-lysene.
- Oppgrader kameraets firmware til den nyeste versjonen
- Gjenopprett kameraet til fabrikkinnstillingene og kontroller IR-lysinnstillingene igjen.

Kontakt support hvis det fortsatt ikke fungerer: <https://support.reolink.com/>.

### Feil ved oppdatering av firmware

Prøv følgende hvis du får problemer med oppdatering av kameraets firmware.

- Sjekk den nåværende firmware versjonen og se om den er den siste.
- Forsikre deg om at du laster ned riktig firmware fra "Reolink Download Center".
- Forsikre deg om at PC-en din er tilkoblet et stabilt nettverk.

Fungerer ikke dette kontakt support: <https://support.reolink.com/>.

## Spesifikasjoner

Nattsyn: 30 Meter

Dag/Natt Modus: Automatisk

### Generelt

Driftstemperatur: -10°C to 55°C

Driftsfuktighet: 10%-90%

IP klassifisering: IP66

For flere spesifikasjoner, gå til: <https://reolink.com/>.

# Samsvarserklæring

## Erklæring om samsvar med FCC

Denne enheten er i samsvar med del 15 i FCC-reglene. Driften er underlagt de følgende to forhold: (1) denne enheten kan ikke forårsake skadelig forstyrrelse, og (2) denne enheten må godta mottatt interferens, inkludert interferens som kan forårsake uønsket operasjon. For mer informasjon, besøk:

<https://reolink.com/fcc-compliance-notice/>.

**Info:** Dette utstyret er testet og funnet å være i samsvar med begrensninger for en klasse B digital enhet, i henhold til del 15 i FCC-reglene. Disse grensene er utformet for å gi rimelig beskyttelse mot skadelig interferens i en boliginstallasjon.

## Forenklet EU Samsvarserklæring

Reolink erklærer at denne enheten er i overholdelse av de grunnleggende kravene og andre relevante bestemmelser i direktivet 2014/53 / EU.



## Riktig avhending av dette produktet

Denne merkingen indikerer at dette produktet ikke skal kastes sammen med annet husholdningsavfall i hele EU. For å forhindre mulig skade på miljøet eller menneskers helse fra ukontrollert avfallshåndtering, resirkuler det på en

ansvarlig måte for å fremme bærekraftig gjenbruk av materielle ressurser. For å returnere den brukte enheten vennligst bruk retur- og innsamlingsystemene eller kontakt forhandleren der produktet ble kjøpt. De kan ta produktet for miljøsikker gjenvinning.

## Begrenset garanti

Dette produktet kommer med en 2-års begrenset garanti som bare er gyldig hvis den er kjøpt fra Reolink eller en autorisert Reolink forhandler. Mer info:

<https://reolink.com/warranty-and-return/>.

**Info:** Vi håper at du blir fornøyd. Hvis du ikke er fornøyd med produktet og planlegger å returnere, anbefaler vi sterkt at du tilbakestill kameratet til fabrikkinnstillingene og tar ut det innsatte Micro SD-kortet før du returnerer.

## Vilkår og personvern

Bruk av produktet er underlagt din samtykke til vilkårene for bruk og personvern på [reolink.com](https://reolink.com). Oppbevares utilgjengelig for barn.

## Lisensavtale for sluttbrukere

Ved å bruke programvaren som er innebygd i Reolink-produktet, godtar du vilkårene i denne sluttbrukerlisensavtalen ("EULA") mellom deg og Reolink. Mer info: <https://reolink.com/eula/>.