

RLC-820A

Reolink RLC-820A er utstyrt med deteksjonsteknologi på enheten for å skille mennesker, kjøretøy og kjæledyr* fra andre gjenstander. Med sin nøyaktige gjenkjenning kan du holde et skarpere øye med de virkelige truslene, og frigjøre tankene dine fra bombardementet av unødvendige varsler.

1. Spesifikasjoner



1	Feste
2	Aluminiumdeksel
3	HD-linse
4	18 IR-LED-lysdioder
5	Dagslyssensor
6	Innebygd mikrofon



1	Mikro SD-kortspor
---	-------------------



1	Strøm
2	Tilbakestillingsknapp
3	Nettverk
4	Vanntett lokk

2. Oppsett og installasjon

Klargjøring av kameraet

Hva er i boksen

Merk: Pakkeinnholdet kan variere og oppdateres med ulike versjoner og plattformer, se på informasjonen nedenfor bare som en referanse. Og det faktiske pakkeinnholdet er underlagt den nyeste informasjonen på produktsalgssiden.

RLC-820A



RLC-820A x 1



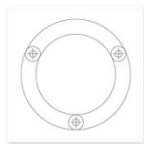
1m nettverkskabel
x 1



Hurtigstartveiledning x



Overvåkingsmerke x 1



Monteringsmal x 1



Pakke med skruer x 1

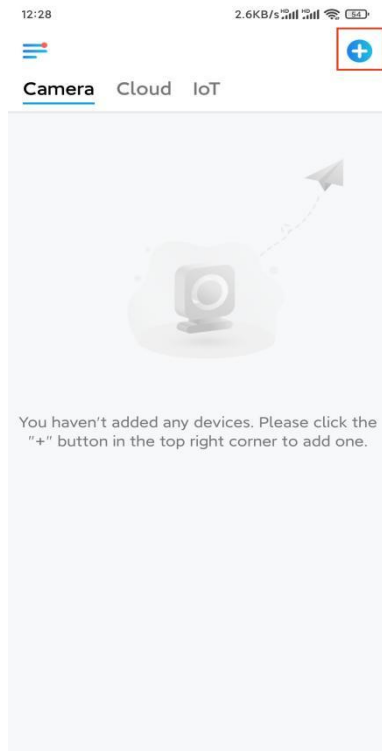


Vanntett lokk x 1

Konfigurere kameraet i appen

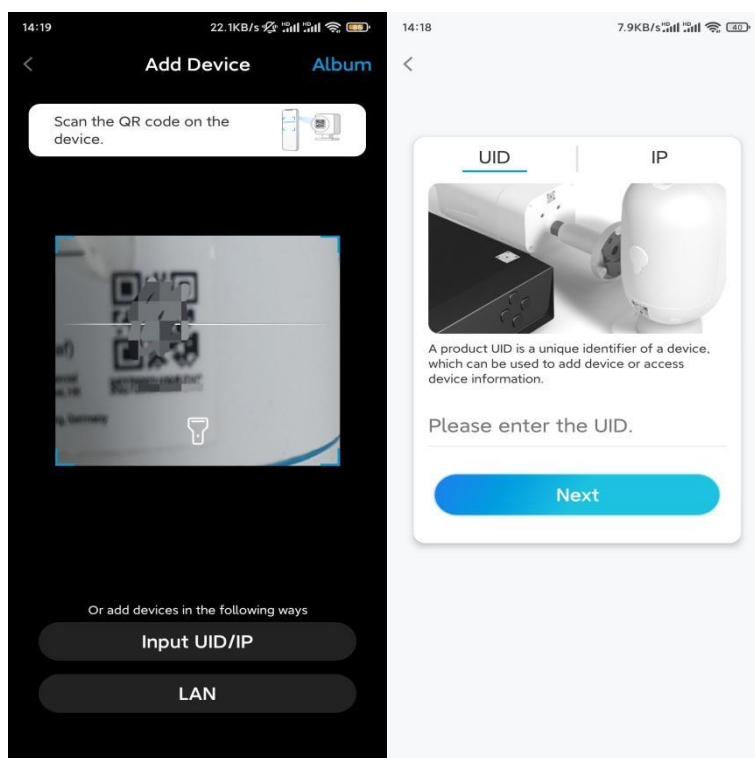
Her er en guide til hvordan du installerer kameraet med Reolink App.

Trinn 1. Trykk på ikonet  øverst til høyre.



Merk: Hvis du har aktivert **alternativet Legg til enhet automatisk** på appens Innstillinger-side, kan du trykke på denne enheten på Enheter-siden og gå direkte til **trinn 3**.

Trinn 2. Skann QR-koden på baksiden av kameraet. Du kan trykke på **Lys** for å aktivere lommelykt når du konfigurerer kameraet i mørke omgivelser. Hvis telefonen ikke svarer, trykker du på **Input UID / IP** og skriver deretter inn UID manuelt (16-sifrede tegn under QR-koden til kameraet). Trykk deretter på **Neste**.



Trinn 3. Opprett et påloggingspassord for kameraet. Trykk deretter på **Neste**.

11:33 7.1KB/s

Device initialization

First step

Create device password

The account info is required when you access device(s) on other platforms. Keep it for quicker access.

admin (Default device account)

.....

.....

Password strength: Weak

Next

Trinn 4. Gi kameraet et navn. Trykk deretter på **Neste**.

14:22 16.1KB/s

Device initialization

Second step

Name Your Device

Name your camera

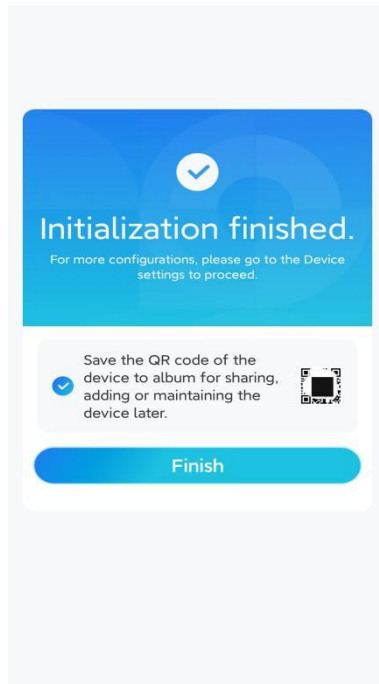
Next

Trinn 5. Initialisering ferdig! Du kan starte live visning nå.

11:46

6.5KB/s

Device initialization

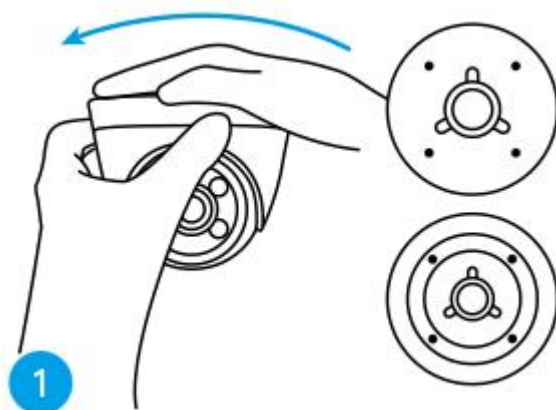


Installere kameraet

Følg trinnene nedenfor for å installere kameraet.

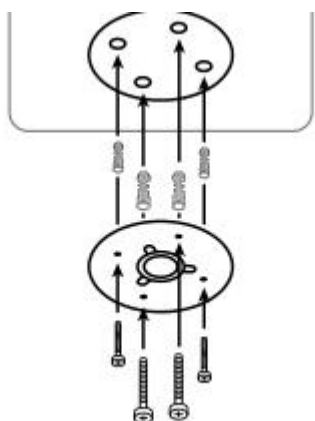
Trinn 1. Separer monteringsplaten fra kameraet.

Du kan holde og trykke på kameratoppen, og vri platen mot klokken som vist nedenfor.



Trinn 2. Installer monteringsplaten.

Bor hull i taket i henhold til monteringshullmalen, og skru monteringsplaten fast.

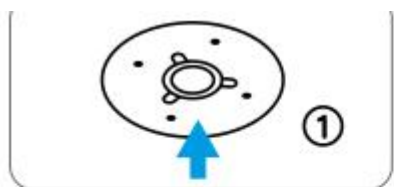


2

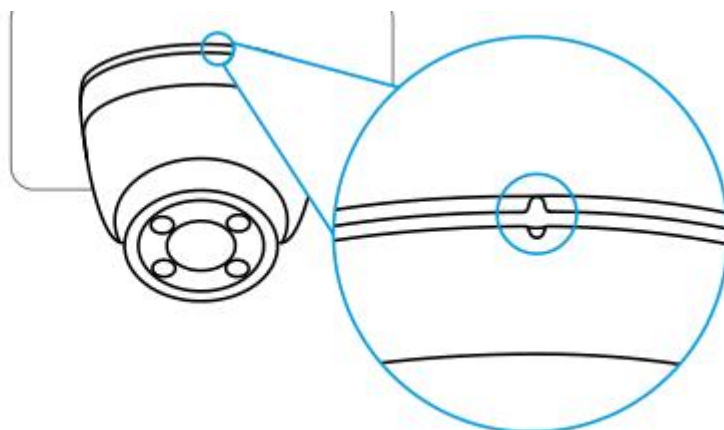
Merk: Bruk gipsankrene som følger med i pakken om nødvendig.

Trinn 3. Fest kameraet.

Juster kameraet til monteringsplaten, og vri kameraet med klokken for å låse det fast. Vær oppmerksom på at disse to punktene må være på linje, noe som betyr at kameraet er låst fast riktig.



3



Merk:

Tre kablen gjennom kabelhull på monteringsfoten.

Hvis du trenger å ta ned kameraet, hold og roter kameraet forsiktig mot klokken.

Trinn 4. Juster kameraets synsvinkel.

Når kameraet er installert, kan du rotere kamerahuset manuelt for å justere kameraets overvåkningsvinkel.



4

