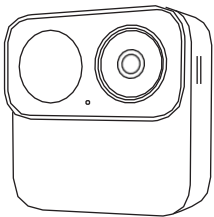


Argus MagiCam

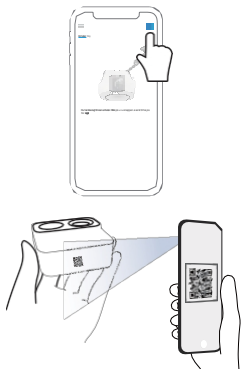
Bruksanvisning



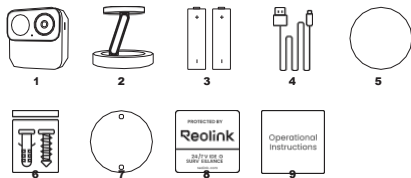
@ReolinkTech <https://reolink.com>

Varenr.: B210

Trykk på knappen (Konfigurer kamera) øverst i hjørnet, skann kameraets QR-kode og følg instruksjonene på skjermen for å fullføre konfigurasjonen.



01 Innhold



- Kamera
- Magnetisk brakett
- AA-batterier*
- USB-C-kabel
- Magnetisk monteringsplate
- Pakke med skruer
- Monteringsmal
- Overvåkingsklistermerke
- Bruksanvisning for

- 1 MERK**
Kameraet er kun kompatibelt med AA-litiumbatterier.

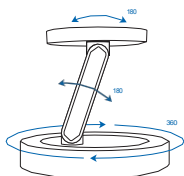
04 Installasjonstips

01/Installasjonstips

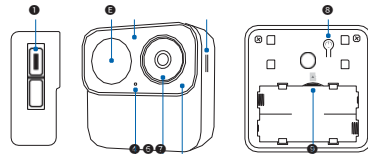
- Plasser kameraet 2–3 meter over bakken for å maksimere PIR-bevegelsessensorens deteksjonsområde.
- For optimal deteksjon bør kameraet installeres i en vinkel der bevegelser krysser deteksjonssonene.

- 1 MERK**
Hvis et motiv beveger seg rett mot kameraet, kan det hende at PIR-sensoren ikke registrerer bevegelsen.

02/Justerbare vinkler



02 Oversikt over enheten



- 1 USB-C-port
- 2 IR-LED
- 3 PIR-bevegelsessensor /libakestillingsknapp
- 4 Mikrofon
- 5 Høytaler
- 6 Dagslyssensor
- 7 Statuslampe
- 8 Strøm-
- 9 microSD-kortspor

Strømknapens funksjoner:

- Slå på:** Trykk og hold inne knappen i 3 sekunder.
- Slå av:** Trykk og hold inne knappen i 3 sekunder.

Tilbakestill til fabrikkinnstillinger: Trykk tre ganger på knappen mens kameraet er på.

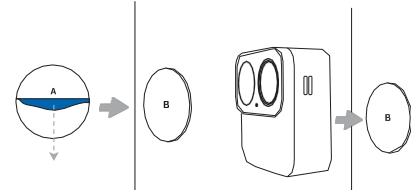
Statusindikatorer

- Bløtt lys:** Wi-Fi-tilkobling opprettet
- Blinker rødt:** Wi-Fi-tilkoblingen mislyktes

05 Installasjonsfremgangsmåte

A Magnetisk montering

Fjern og fyll på.



- 1 MERK**
Monter kameraet på en ren, flat overflate ved hjelp av magnetplaten, eller fest det direkte på en metalloverflate.

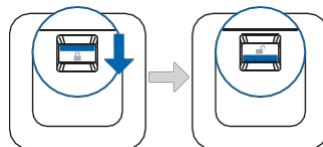
03 Konfigurer enheten

Konfigurer kameraet ved hjelp av en smarttelefon

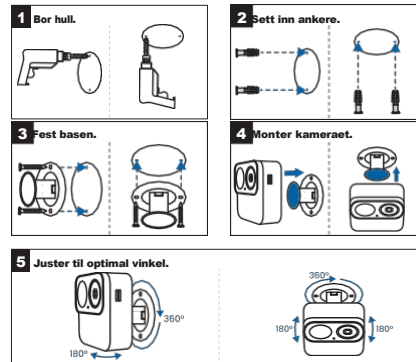
Skann for å laste ned Reolink-appen fra App Store eller Google Play Store.



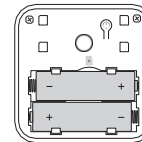
Skvy låsen for å låse opp og fjerne batteridekselet.



B Vegg-/takmontering



Sett inn batteriet i henhold til angitt retning.

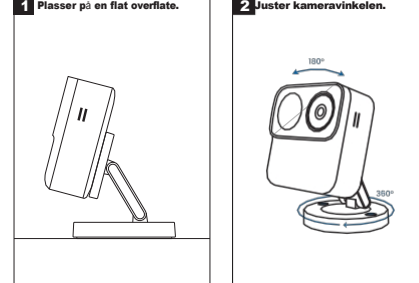


- 1 MERK**
Du kan også koble enheten til strøm med en adapter (ingen batterier nødvendig). Når begge er koblet til, leverer adapteren strøm, og batteriene forblir inaktive og lades ikke.

Skann QR-koden nedenfor for mer informasjon om bruk av litium AA-batterier



C Plassering på bord



- 1 MERK**
For en mer sikker montering kan du skru basen på plass. Dette hindrer den i å bevege seg når du fjerner kameraet.

06 Spesifikasjoner

Dimensjoner: 68 * 68 * 28,8 mm

Vekt: 109 g

Driftstemperatur: -10 °C til 55 °C (-14 °F til 131 °F) Driftsfuktighet: 2

0%–85

Værbestandighet: IP67-sertifisert værbestandig

For flere spesifikasjoner, besøk Reolinks offisielle nettside.

07 Feilsøking

Kameraet slås ikke på

Bytt ut med nye standard AA-litiumbatterier og sørg for at de er riktig koblet til i batterierommet.

Kunne ikke koble til Wi-Fi under den første konfigurasjonsprosessen

Hvis kameraet ikke klarer å koble til Wi-Fi, kan du prøve følgende løsninger:

- Kontroller at du har angitt riktig Wi-Fi-passord.
- Plasser kameraet nærmere ruten for å sikre et sterkt Wi-Fi-signal.

skadelig forstyrrelse av radiokommunikasjon. Det er imidlertid ingen garanti for at forstyrrelser ikke vil oppstå i en bestemt installasjon. Hvis dette utstyret forårsaker skadelig forstyrrelse av radio- eller TV-mottak, noe som kan fastslås ved å slå utstyret av og på, oppfordres brukeren til å prøve å korrigere forstyrrelsen ved å iverksette ett eller flere av følgende tiltak:

- Endre retningen på eller flytt mottaksantennen.
- Øk avstanden mellom utstyret og mottakeren.
- Koble utstyret til en stikkontakt på en annen krets enn den som mottakeren er koblet til.
- Kontakt forhandleren eller en erfaren radio-/TV-tekniker for å få hjelp.

FCC-erklæring om stråleeksponering

Dette utstyret oppfyller FCCs stråleeksponeringsgrenser som er fastsatt for et ukontrollert miljø. Dette utstyret skal installeres og brukes med en minimumsavstand på 20 cm mellom stråleren og kroppen din.

ISED-samsvarserklæringar

Denne enheten er i samsvar med Industry Canadas lisensfrie RSS-standarder. Driften er underlagt følgende to betingelser:

(1) Denne enheten må ikke forårsake forstyrrelser, og
(2) denne enheten må akseptere all forstyrrelse, inkludert forstyrrelser som kan forårsake uønsket drift av enheten.

Dette utstyret skal installeres og brukes med en minimumsavstand

- Endre krypteringsmetoden for Wi-Fi-nettverket til WPA2-PSK/WPA-PSK på rutergrensensnett.
- Endre Wi-Fi-SSID eller passord, og sørg for at SSID har maksimalt 31 tegn og passordet maksimalt 64 tegn.
- Angi passordet ditt ved å bruke kun tegnene som er tilgjengelige på tastaturet.

Hvis problemet ikke løses, kan du kontakte Reolink Support.

08 Viktige sikkerhetsinstruksjoner

Les instruksjonene nøye før du bruker enheten.

- Hvis du bruker en strømadapter til å drive kameraet, må du bruke en DC 5V-adapter som er anbefalt av produsenten.
- Sett batteriene inn i riktig retning, som angitt av pluss (+) og minus (-) merkene i batteriommet. Bruk alltid ikke-oppladbare AA 1,5 V litiumbatterier (litiummetall) som følger med og er spesifisert for dette produktet. Bruk av feil batterier kan utgjøre en eksplosjonsfare.
- Ikke lad de medfølgende ikke-oppladbare batteriene. Bruk dem kun i temperaturer mellom -10 °C og 55 °C.
- Ikke sett inn batteriene baklengs. Feilmonterte batterier kan kortslutte eller bli ladet, noe som kan føre til overoppheting, lekkasje, ventilering, brudd, eksplosjon, brann eller personskade.
- Ikke kortslut batteriene. Hvis + og - polene kommer i kontakt med hverandre (f.eks. med nøkler eller mynter i lommen), kan det oppstå kortslutning, noe som kan føre til lekkasje, ventilering, eksplosjon, brann eller personskade.

avstand på 20 cm mellom radiatoren og kroppen din.

Dette apparatet er i samsvar med Industry Canadas CNR-krav for lisensfrie radioapparater. Drift er tillatt under følgende to betingelser:

(1) apparatet må ikke forårsake forstyrrelser, og
(2) brukeren av apparatet må akseptere all radioforstyrrelse, selv om forstyrrelsen kan påvirke funksjonen.
Dette utstyret må installeres og brukes med en minimumsavstand på 20 cm mellom strålingskilden og kroppen din.

ENDRING: Endringer eller modifikasjoner som ikke er uttrykkelig godkjent av lisensnehaveren for denne enheten, kan ugyldiggjøre brukerens rett til å bruke enheten.

MODIFISERING: Endringer eller modifikasjoner som ikke er uttrykkelig godkjent av lisensnehaveren for enheten, kan føre til at brukerens rett til å bruke utstyret oppheves.

Dette digitale apparatet i Klasse B er i samsvar med den kanadiske standarden ICES-003. Cet appareil numérique de la classe B est conforme à la norme NMB-003 du Canada.

Drift av 5150-5350 MHz er begrenset til innendørs bruk.
Le fonctionnement de 5150-5350 MHz est limité à une utilisation en intérieur uniquement.

- Ikke utsett kameraet med batterier for ekstremt lav lufttrykk, da dette kan forårsake eksplosjon.
- Ikke plasser kameraet med batterier i omgivelser med høy temperatur eller utsett det for direkte lynnedslag, da dette kan utgjøre en brannfare.
- Ikke slå eller trykk hardt på kameraet mens batteriene er installert, da dette kan forårsake brann eller eksplosjon.
- Ikke bruk batterier som ser ut til å være skadet, oppsvulmet eller på annen måte adelig (f.eks. lekkår, avgir lukt, er bulket, korrodert, rustet, sprukket, smeltet eller riper).
- Ikke forsøk å lade ikke-oppladbare (primære) batterier. Lading av disse kan generere gass og/eller varme internt, noe som kan føre til lekkasje, ventilering, eksplosjon, brann eller personskade.
- Fjern brukte batterier umiddelbart fra utstyret og kast dem på riktig måte. Hvis du lar utladede batterier ligge i enheten i lengre tid, kan det føre til elektrolyt lekkasje, skade på enheten eller personskade.
- Fjern batteriene fra utstyret hvis det ikke skal brukes over lengre tid, med mindre det er for nødtilfeller.
- Fjern batteriene umiddelbart fra utstyr som ikke fungerer eller utstyr som forventes å være ubrukt i lang tid (f.eks. videokameraer, digitale kameraer, fotobilster). Delvis eller fullstendig utladede batterier er mer utsatt for lekkasje enn ubrukte batterier.
- Oppbevar kameraet og batteriene utligneligelig for barn.
- Ikke svelg eller innta batterier. Inntak kan forårsake alvorlige indre forbrenninger eller skader. Oppsøk øyeblikkelig lege hvis du mistenker at noen har svelget batterier.
- Hold strømporten tørt, ren og fri for smuss.
- Følg alltid lokale sikkerhetslover og -forskrifter når du bruker kameraet.

REOLINK INNOVATION LIMITED erklærer herved at denne enheten er i samsvar med Cyber Security (Security Standards for Smart Devices) Rules 2025. For erklæring om samsvar, besøk nettsidet <https://reolink.com/product-compliance/>

Begrenset garanti

Dette produktet leveres med en 2-års begrenset garanti som kun er gyldig hvis det er kjøpt fra Reolink Official Store eller en autorisert Reolink-forhandler. Les mer: <https://reolink.com/warranty-and-returnv>.

MERK: Vi håper du blir fornøyd med det nye kjøpet. Men hvis du ikke er fornøyd med produktet og planlegger å returnere det, anbefaler vi på det sterkeste at du tilbakestillr kameraet til fabrikkinnstillingene og tar ut SD-kortet før du returnerer det.

Vilkår og personvern

Bruk av produktet er underlagt din aksept av vilkårene for bruk og personvernpolicyn på reolink.com

Teknisk støtte

Hvis du trenger teknisk hjelp, kan du besøke vår offisielle støtte-side og kontakte vårt supportteam før du returnerer produktene, <https://support.reolink.com>.

09 Juridisk ansvarsfraskrivelse

I den grad det er tillatt i henhold til gjeldende lovgivning, leveres dette dokumentet og det beskrivne produktet, med tilhørende maskinvare, programvare, fastvare og tjenester, «som det er» og «som det foreligger», med alle feil og uten noen form for garanti. Reolink fraskriver seg alle garantier, uttrykkelige eller underforståtte, inkludert, men ikke begrenset til, garantier for salgbarhet, tilfredsstillende kvalitet, egnethet for et bestemt formål, nøyaktighet og ikke-krenkelse av tredjeparts rettigheter. Under ingen omstendigheter vil Reolink, dets direktører, ledere, ansatte eller agenter være ansvarlige overfor deg for spesielle, følgeskader, tilfældige eller indirekte skader, inkludert, men ikke begrenset til, skader for tap av foretningstjeneste. Driftsavbrudd eller tap av data eller dokumentasjon i forbindelse med bruken av dette produktet, selv om Reolink har blitt informert om muligheten for slike skader.

I den grad det er tillatt i henhold til gjeldende lovgivning, er din bruk av Reolink-produkter og -tjenester på egen risiko, og du påtar deg alle risikoer forbundet med internettgang. Reolink påtar seg ikke noe ansvar for unormal drift, personvernløkkasje eller andre skader som følge av cyberangrep, hackerangrep, virusinspeksjoner eller andre internettsikkerhetsrisikoer. Reolink vil imidlertid gi teknisk støtte i tide hvis det er nødvendig.

Lovene og forskriftene knyttet til dette produktet varierer fra jurisdiksjon til jurisdiksjon. Kontroller alle relevante lover og forskrifter i din jurisdiksjon før du bruker dette produktet, for å sikre at bruken din er i samsvar med gjeldende lover og forskrifter. Under bruk av produktet må du overholde relevante lokale lover og forskrifter. Reolink er ikke

Vilkår for bruk

Ved å bruke produktprogramvaren som er innebygd i Reolink-produktet, godtar du vilkårene og betingelsene mellom deg og Reolink. Les mer: <https://reolink.com/terms-conditions/>

Erkjennelse av varemerker

«Reolink» og andre varemerker og logoer tilhørende Reolink er eiendom tilhørende Reolink. Andre varemerker og logoer som er nevnt, er eiendom tilhørende deres respektive eiere.

ansvarlig for ulovlig eller urettmessig bruk og konsekvensene av dette. Reolink er ikke ansvarlig dersom dette produktet brukes til ulovlige formål, for eksempel brudd på tredjeparts rettigheter, medisinsk behandling, sikkerhetsutstyr eller andre situasjoner hvor produktfeil kan føre til død eller personskade, eller til masseødeleggelsesvåpen, kjemiske og biologiske våpen, atomeksplosjoner og enhver usikker bruk av kjernekraft eller formål som er i strid med menneskeheten. I tilfelle konflikter mellom denne bruksanvisningen og gjeldende lovgivning, har sistnevnte forrang.

10 Melding om samsvar

FCC-erklæring

Denne enheten er i samsvar med del 15 i FCC-reglene. Drift er underlagt følgende to betingelser:

(1) Denne enheten må ikke forårsake skadelig interferens, og
(2) Denne enheten må akseptere all mottatt forstyrrelse, inkludert forstyrrelser som kan forårsake uønsket drift. Endringer eller modifikasjoner som ikke er uttrykkelig godkjent av den ansvarlige for samsvar, kan ugyldiggjøre brukerens rett til å bruke utstyret. Dette utstyret er testet og funnet å være i samsvar med grensene for en klasse B digital enhet, i henhold til del 15 i FCC-reglene. Disse grensene er utformet for å gi rimelig beskyttelse mot skadelig interferens i boliginstallasjoner. Dette utstyret genererer, bruker og kan utstråle radiofrekvensenergi, og hvis det ikke installeres og brukes i samsvar med instruksjonene, kan det forårsake

skadelig forstyrrelse av radiokommunikasjon. Det er imidlertid ingen garanti for at forstyrrelser ikke vil oppstå i en bestemt installasjon. Hvis dette utstyret forårsaker skadelig forstyrrelse av radio- eller TV-mottak, noe som kan fastslås ved å slå utstyret av og på, oppfordres brukeren til å prøve å korrigere forstyrrelsen ved å iverksette ett eller flere av følgende tiltak:

• Endre retningen på eller flytt mottaksantennen.
• Øk avstanden mellom utstyret og mottakeren.
• Koble utstyret til en stikkontakt på en annen krets enn den som mottakeren er koblet til.
• Kontakt forhandleren eller en erfaren radio-/TV-tekniker for å få hjelp.

FCC-erklæring om stråleeksponering

Dette utstyret oppfyller FCCs stråleeksponeringsgrenser som er fastsatt for et ukontrollert miljø. Dette utstyret skal installeres og brukes med en minimumsavstand på 20 cm mellom stråleren og kroppen din.

ISED-samsvarserklæringar

Denne enheten er i samsvar med Industry Canadas lisensfrie RSS-standarder. Driften er underlagt følgende to betingelser:
(1) Denne enheten må ikke forårsake forstyrrelser, og
(2) denne enheten må akseptere all forstyrrelse, inkludert forstyrrelser som kan forårsake uønsket drift av enheten.
Dette utstyret skal installeres og brukes med en minimumsavstand

REOLINK INNOVATION LIMITED
FLAT/RM 705 7/F YA UEN COMMERCIAL BUILDING 75-77 FA YUEN STREET MONG KOK KL HONG KONG